

Получено по
СМДО

АДКРЫТАЕ АКЦЫЯНЕРНАЕ
ТАВАРЫСТВА
«МІНСКРАМБУД»
(ААТ «МІНСКРАМБУД»)



Рэспубліка Беларусь, 220030,
г. Мінск, вул. Інтэрнацыянальная, 5
тэл. 379 81 15, факс 352 41 18

ОТКРЫТОЕ АКЦИОНЕРНОЕ
ОБЩЕСТВО
«МИНСКРЕМСТРОЙ»
(ОАО «МИНСКРЕМСТРОЙ»)

Республика Беларусь, 220030,
г. Минск, ул. Интернациональная, 5
тел. 379 81 15, факс 352 41 18

19.09.2025 № 32-12/809

На № _____ от _____

Минский городской
исполнительный комитет

В комиссию по принятию
решений о выделении денежных
средств из Минского городского
внебюджетного фонда развития
строительной отрасли

О рассмотрении
материалов на комиссии

ОАО «МИНСКРЕМСТРОЙ» просит рассмотреть возможность выделения Обществу денежных средств из внебюджетного фонда развития строительной отрасли Мингорисполкома для приобретения автобетоносмесителей.

Финансово-экономическое обоснование необходимости выделения денежных средств прилагается.

Приложение: на 32 л. в 1 экз.

Заместитель генерального директора

А.В.Авраменко

Добрилка 2248114



МИНГАРВЫКАНКАМ
«19» 09 2025г.
Уваж. № 1427 (11)



УТВЕРЖДАЮ

Генеральный директор
ОАО «МИНСКРЕМСТРОЙ»
С.В. Житков
2025 г.

ФИНАСОВО-ЭКОНОМИЧЕСКОЕ ОБОСНОВАНИЕ
НЕОБХОДИМОСТИ ВЫДЕЛЕНИЯ

ОАО «МИНСКРЕМСТРОЙ»

ДЕНЕЖНЫХ СРЕДСТВ
ИЗ МИНСКОГО ГОРОДСКОГО ВНЕБЮДЖЕТНОГО ФОНДА РАЗВИТИЯ
СТРОИТЕЛЬНОЙ ОТРАСЛИ

ДЛЯ ПРИОБРЕТЕНИЯ АВТОБЕТОНОСМЕСИТЕЛЕЙ

г. Минск
2025 год

2

СОДЕРЖАНИЕ

РЕЗЮМЕ.....	3
РАЗДЕЛ 1. ХАРАКТЕРИСТИКА ДЕЯТЕЛЬНОСТИ ОБЩЕСТВА.....	4
РАЗДЕЛ 2. ПОТРЕБНОСТЬ ФИЛИАЛА В ОБНОВЛЕНИИ МАТЕРИАЛЬНО-ТЕХНИЧЕСКОЙ БАЗЫ	6
РАЗДЕЛ 3. ТЕХНИЧЕСКИЕ ХАРАКТЕРИСТИКИ НЕОБХОДИМЫХ АВТОБЕТОНОСМЕСИТЕЛЕЙ, РЕЗУЛЬТАТЫ МАРКЕТИНГОВОГО ИССЛЕДОВАНИЯ РЫНКА.....	9
РАЗДЕЛ 4. РАСЧЕТ ЭКОНОМИЧЕСКОГО ЭФФЕКТА ОТ ПРИОБРЕТЕНИЯ АВТОБЕТОНОСМЕСИТЕЛЕЙ, ОЦЕНКА КРИТЕРИЕВ ЭФФЕКТИВНОСТИ.....	11
ПРИЛОЖЕНИЯ	16

РЕЗЮМЕ

Цель финансово-экономического обоснования – выделение ОАО «МИНСКРЕМСТРОЙ» денежных средств из внебюджетного фонда развития строительной отрасли Мингорисполкома для приобретения автобетоносмесителей.

Исходные данные:

Обосновывается необходимость приобретения грузовой автомобильной техники:

автобетоносмеситель вместимостью 10 м^3 – 2 ед.

Необходимый объем инвестиций – 745 028,50 бел. рублей с учетом НДС (249 800 долларов США, курс нац. банка на 26.08.2025 – 1 доллар США = 2,9825 бел. руб.).

Задачи проекта: настоящее финансово-экономическое обоснование содержит обоснование необходимости приобретения автобетоносмесителей вместимостью 10 м^3 в количестве 2-х единиц для поставки товарных смесей на объекты строительства

РАЗДЕЛ 1. ХАРАКТЕРИСТИКА ДЕЯТЕЛЬНОСТИ ОБЩЕСТВА

Полное наименование	Открытое акционерное общество «МИНСКРЕМСТРОЙ»
Краткое наименование	ОАО «МИНСКРЕМСТРОЙ»
Адрес (место нахождения)	220030, г. Минск ул. Интернациональная, 5
Сайт	www.mrs.by
Данные о государственной регистрации	Общество зарегистрировано решением Мингорисполкома от 12.03.2004 № 535 в Едином государственном регистре юридических лиц и индивидуальных предпринимателей за № 100056308
Информация о руководстве организации, контактные телефоны	Генеральный директор – Житков Сергей Владимирович тел. 8 (017) 378 88 73
	Главный бухгалтер – Романовская Ольга Николаевна тел. 8 (017) 363 63 30

ОАО «МИНСКРЕМСТРОЙ» (далее – Общество) является одной из крупнейших ремонтно-строительных организаций г. Минска в области капитального ремонта жилого фонда. Кроме того Общество выполняет полный комплекс работ по капитальному ремонту объектов социальной сферы и здравоохранения, а также объектов промышленного назначения.

По состоянию на 01.08.2025 в состав Общества входят 11 филиалов, из них 10 расположены в г. Минске, 1 – в Минском районе. Структура управления Общества отражена на схеме (Приложение 1).

Основным видом деятельности Общества является строительство, удельный вес ремонтно-строительных работ в общем объеме производства составляет порядка 75-80%, что подтверждается данными государственной статистической отчетности 4-у «Отчет о видах экономической деятельности организации»:

Таблица 1

Секции	Наименование секций	объем производства 2024 год		объем производства январь-июнь 2025 года	
		сумма, тыс. руб.	уд. вес, %	сумма, тыс. руб.	уд. вес, %
F	Строительство	76 498	74,1	52 992	77,6
C	Обрабатывающая промышленность	15 781	15,3	9 719	14,2
M	Профессиональная, научная и техническая деятельность	4 640	4,5	2 343	3,4
I	Услуги по временному проживанию и питанию	2 853	2,8	1 470	2,2
L	Операции с недвижимым имуществом	1 583	1,5	852	1,2
N	Транспортная деятельность, складирование, почтовая и курьерская деятельность	1 510	1,5	688	1,0
	прочие виды деятельности	316	0,3	256	0,4
	ИТОГО	103 181	100	68 320	100

В среднем 15,0% в общем объеме производства составляет выполнение по секции «обрабатывающая промышленность», основной исполнитель

филиал «Завод строительных изделий», входящий в состав Общества, основным направлением деятельности которого является производство строительных материалов.

Филиал производит:

товарные смеси: тяжелый бетон, легкий бетон, раствор цементный, мелкозернистый бетон;

железобетонные изделия: перемычки, прогоны, ленточные фундаменты, крышки, днища колец, кольца колодцев, стойки опор ЛЭП;

бетонные изделия: блоки стен подвалов, бортовой камень;

изделия из металла: закладные и анкерные детали, двери стальные, двери и люки стальные, металлоконструкции, сетки, каркасы, ограждения и др.;

товарная арматура: арматурные заготовки;

изделия из оцинкованной стали: коньки, трубы, желоба, отводы, хомуты, подоконные отливы;

столярные изделия: окна и балконные двери современной конструкции, подоконная доска, дверные блоки различной конструкции;

изделия лесопиления: доски необрезные и обрезные, брус хвойных пород с технической сушкой и без нее;

фрезерованные изделия: обшивка, доска пола, доска и брусок строганные, плинтус, поручень, притворная планка;

мобильные контейнерные площадки МКП и МКСО.

РАЗДЕЛ 2. ПОТРЕБНОСТЬ ФИЛИАЛА В ОБНОВЛЕНИИ МАТЕРИАЛЬНО-ТЕХНИЧЕСКОЙ БАЗЫ

Растворобетонный узел филиала «Завод строительных изделий» специализируется на производстве товарных смесей (керамзитобетон, полистиролбетон, тяжелый бетон, мелкозернистый бетон, растворные смеси).

Мощность растворобетонного узла цеха ЖБИ при односменном режиме работы составляет 20,0 тыс.м³ бетонов и растворов в год.

Общий объем произведенных бетонов и растворов за 2024 год составил – 21 115 м³, за 7 месяцев 2025 года - 12 761 м³, в том числе товарных – 16 436 м³ за 2024 год, 9 092 м³ - за январь-июль 2025 года.

Информация об объемах выпуска товарных бетонов и растворов и способах доставки приведена в таблице 2

Таблица 2

№ п/п	Наименование показателя	ед. изм.	2024 год	уд. вес, %	январь-июль 2025 года	уд. вес, %
1	Выпуск товарных бетонов и растворов	м ³	16 436	100,0	9 092	100,0
	из их доставлено:					
1.1.	спец.техникой филиала	м ³	6 736	41,0	2 695	29,7
1.2.	арендованной техникой	м ³	9 500	57,8	6 285	69,1
1.3	самовывоз	м ³	200	1,2	112	1,2

Доставка товарных смесей осуществляется автобетоносмесителями.

Транспортировка товарной смеси автобетоносмесителями имеет ряд преимуществ:

-постоянный процесс перемешивания не допускает расслаивание товарной смеси и сохраняет её однородность

-регулярное движение позволяет смеси на долгий период времени сохранять подвижность, выдерживая несколько часов миксования без потери товарных качеств, что весьма актуально при непредвиденных задержках в бетонировании

-удобная разгрузка смеси через лотки

-приемлемый способ перевозки смесей при использовании автобетононасосов для укладки смеси в конструкцию

Доставка бетонной смеси на строительный объект производится как собственным автобетоносмесителем, так и арендованной спец.техникой (автобетоносмесителем), а в некоторых случаях - самим заказчиком.

В настоящее время в собственном парке техники имеется 2 автобетоносмесителя 2008 года выпуска с нормативным износом 96% и 90% соответственно. Один из них используется для внутривозвратных нужд, второй для доставки товарных бетонов и растворов на объекты строительства, кроме этого, для закрытия заказов филиал «Завод строительных изделий» вынужден брать технику в аренду, что существенно увеличивает затраты.

Ввиду сезонности выполняемых строительных работ, на рынке услуг аренды резко повышается спрос на данный вид техники, в результате чего,

остро ощущается её нехватка, что в свою очередь приводит в том числе к вынужденному отказу от заказов.

В таблице 3 представлена информация об имеющейся спец. техники, находящейся в собственности Общества.

Таблица 3

№ п/п	Наименование	Кол. ед.	Марка, модель	Год выпуска	% нормативного износа	Остаточная стоимость на 01.08.2025, руб.	Примечание
1	Автобетоносмеситель (4 м ³)	1	АБС-5 580631 на шасси МАЗ	2008	96	1 807,78	Доставка в цех ЖБИ, полигон
2	Автобетоносмеситель (6 м ³)	1	АСБ-7 на шасси МАЗ-6303А3	2008	90	6 732,59	Доставка на объекты
	ИТОГО	2			93	8 540,37	

Примечание: принимая во внимание сроки эксплуатации техники и учитывая, что Общество в целях создания условий для эффективной работы в 2015-2018, 2020, 2 пол.2022-2025 г.г. воспользовалось предоставленным правом не начислять амортизацию по вышеуказанным основным средствам, физический износ автобетоносмесителей уже достиг 100% порога.

В настоящее время автобетоносмеситель, который используется для внутризаводских нужд готовится к списанию, техническое состояние шасси и самой смесительной установки не подлежит восстановлению. Планируется имеющийся автобетоносмеситель использовать для нужд цеха.

С учетом производственных мощностей РБУ филиала, имеющегося опыта поставок наиболее оптимальным решением для Общества является приобретение 2-х автобетоносмесителей с объемом барабана 10 м³

В таблицах 4 и 5 представлены аналитические данные об объемах производства и реализации товарных бетонов и растворов в 2024 году и плановом объеме 2026 года. Расчетные данные подтверждают необходимость закупки 2-х автобетоносмесителей, загрузка которых будет обеспечена в течение календарного года.

Таблица 4 - Объем производства и реализации товарных бетонов и растворов филиала «Завод строительных изделий» ОАО «МИНСКРЕМСТРОЙ» в 2024 году

№ п/п	Наименование показателя	Ед. изм.	2024 год (факт)												за год
			январь	февраль	март	апрель	май	июнь	июль	август	сентябрь	октябрь	ноябрь	декабрь	
1	объем производства и реализации товарных бетонов и растворов	м ³	843	1 538	1 130	1 529	1 278	1 533	1 403	1 323	1 310	1 462	1 535	1 552	16 436
	в том числе доставлено:														
1.1	собственным транспортом	м ³	530	1 035	363	1 158	588	682	541	593	314	167	227	538	6 736
1.1.1	кол. часов работы техники	час.	167	168,25	158,75	175,25	157,5	160,0	176,5	175,25	168,25	184,75	158,75	166,0	2 016,0
1.1.2	кол. привлеченной техники в среднем за период (месяц, год)	ед.	1	1	1	1	1	1	1	1	1	1	1	1	1
1.2	арендованным транспортом	м ³	313	303	767	371	690	851	862	730	996	1 295	1 308	1 014	9 500
1.2.1	кол. часов работы техники	час.	47	33	144	51	125	159,8	164	111,5	242,5	350,5	328,5	286,5	2 043,3
1.2.2	кол. привлеченной техники в среднем за период (месяц, год)	ед.	0,3	0,2	0,9	0,3	0,8	1,0	0,9	0,6	1,4	1,9	2,1	1,7	1,0

Таблица 5 – Плановый объем производства и реализации товарных бетонов и растворов филиала «Завод строительных изделий» ОАО «МИНСКРЕМСТРОЙ» в 2026 году и последующих годах в пределах срока окупаемости проекта

№ п/п	Наименование показателя	Ед. изм.	2026 год и последующие года в пределах срока окупаемости проекта (план)												за год
			январь	февраль	март	апрель	май	июнь	июль	август	сентябрь	октябрь	ноябрь	декабрь	
1	объем производства и реализации товарных бетонов и растворов	м ³	760	1 150	1 303	1 510	1 454	1 494	1 431	1 489	1 486	1 511	1 586	1 591	16 765
2	плановое кол. часов работы автобетоносмесителя	час.	218,3	205,3	308,8	230,8	288,2	326,2	347,3	292,5	419,0	545,7	497,0	461,6	4 140,5
3	плановая потребность в технике в среднем за период (месяц, год)	ед.	1,3	1,2	1,9	1,3	1,8	2,0	2,0	1,7	2,5	3,0	3,1	2,8	2,1

РАЗДЕЛ 3. ТЕХНИЧЕСКИЕ ХАРАКТЕРИСТИКИ НЕОБХОДИМЫХ АВТОБЕТОНОСМЕСИТЕЛЕЙ, РЕЗУЛЬТАТЫ МАРКЕТИНГОВОГО ИССЛЕДОВАНИЯ РЫНКА

В соответствии с анализом рынка производителей спец.техники основные технические характеристики необходимых автобетоносмесителей следующие:

Таблица 6

№	Параметр	автобетоносмеситель
1	Двигатель	Дизельный с турбонаддувом и водяным охлаждением
1	Мощность двигателя	Не менее 270кВт (367 л.с.)
2	Полезный объем смесительного барабана по выходу готовой смеси	10 м ³
3	Водяной бак с подогревом от выхлопных газов двигателя	Не менее 600 литров
4	Количество осей (колесная формула)	3 оси (6х4)
5	Грузоподъемность	Не менее 25000 кг
6	Полная масса	Не более 40500 кг
7	Гарантийные обязательства	Не менее 12 месяцев или 100 000 км пробега
8	Габариты (длина, ширина, высота)	9 500х2 550х3 830 мм

Согласно проведенным маркетинговым исследованиям по необходимым техническим характеристикам и условиям поставки были выявлены потенциальные поставщики автобетоносмесителей: ОДО «ВТК КАМАЗавто», ООО «ТПК БЕЛДОЗЕР», ООО «Сельхоз-Маркет».

Сравнительный анализ предложений поставщиков приведен в Таблице 7:

Автобетоносмеситель вместимостью 10 м³

Таблица 7

№ п/п	Параметр	Автобетоносмеситель 58140V на шасси КАМАЗ-6520 КЗ+ (Россия) Поставщик: ОДО «ВТК КАМАЗавто»	Автобетоносмеситель HONGYAN IVECO 6X4 CQ5266HV35 (Китай) Поставщик: ООО «ТПК БЕЛДОЗЕР»	Автобетоносмеситель SHACMAN X5000 (Китай) Поставщик: ООО «Сельхоз-Маркет»
1	Двигатель	Дизельный КАМАЗ-689.510-400	Дизельный Cursor 9 350E5	Дизельный, Weichai WP 12.375
	мощность	287кВт (390 л.с.)	285кВт (390 л.с.)	271кВт (375л.с.)
2	Полезный объем смесительного барабана по выходу готовой смеси	10 м ³	10 м ³	10 м ³
3	Водяной бак с подогревом от выхлопных газов двигателя	600 л	600 л	800 л
4	Количество осей (колесная формула)	3 оси (6х4)	3 оси (6х4)	3 оси (6х4)

№ п/п	Параметр	Автобетоносмеситель 58140V на шасси КАМАЗ-6520 КЗ+ (Россия) Поставщик: ОДО «ВТК КАМАЗавто»	Автобетоносмеситель HONGYAN IVECO 6X4 CQ5266HV35 (Китай) Поставщик: ООО «ТПК БЕЛДОЗЕР»	Автобетоносмеситель SHACMAN X5000 (Китай) Поставщик: ООО «Сельхоз-Маркет»
5	Грузоподъемность	25 175 кг	25 630 кг	26 900 кг
6	Полная масса	40 500 кг	40 000 кг	39 900 кг
7	Габариты (длина, ширина, высота)	9125x2550x3830 мм	8800x2500x3830 мм	9235x2550x3830 мм
8	Срок поставки	до 60 календарных дней	до 60 календарных дней	от 3 до 60 календарных дней
9	Условия оплаты	20% предоплата, 60% оплата по уведомлению о готовности к отгрузке с завода-изготовителя, 20% оплата по уведомлению о готовности к отгрузке в г. Минске	50% предоплата, 50% оплата по уведомлению о готовности к отгрузке в г. Минске	10% предоплата, 90% оплата по уведомлению о готовности к отгрузке в г. Минске
10	Гарантийные обязательства	На шасси 24 месяца либо 100 000 км пробега; бетоносмесительное оборудование 12 месяцев	24 месяца или 100 000 км пробега	12 месяцев или 100000 км пробега
11	Стоимость с НДС, у.е.	10 153 320,00 российских рублей	124 900,00 дол США	137 000,00 дол США
12	Курс нац. банка на 26.08.2025	3,6918 за 100 российских рублей	2,9825	2,9825
13	Стоимость с НДС, бел. руб. за 1 ед.	374 840,27	372 514,25	408 602,50

На момент проведения маркетингового исследования минимальную цену на автобетоносмеситель вместимостью 10м³ с необходимыми техническими характеристиками предлагает ООО «ТПК БЕЛДОЗЕР» - официальный дистрибьютор завода HONGYAN AUTOMOTIVE Co., Ltd (Китай) (копии коммерческих предложений прилагаются).

По результатам маркетингового исследования для приобретения 2-х автобетоносмесителей необходимы инвестиции в сумме 745 028,50 бел. руб.:

№ п/п	Наименование	Кол.	Сумма	
			в дол. США	в бел. руб. по курсу Нац. банка на 26.08.2025
1	Автобетоносмеситель (10 м ³)	1 ед.	124 900,00	372 514,25
	ИТОГО	2 ед.	249 800,00	745 028,50

РАЗДЕЛ 4. РАСЧЕТ ЭКОНОМИЧЕСКОГО ЭФФЕКТА ОТ ПРИБРЕТЕНИЯ АВТОБЕТОНОСМЕСИТЕЛЕЙ, ОЦЕНКА КРИТЕРИЕВ ЭФФЕКТИВНОСТИ

4.1. Плановые расходы по эксплуатации автобетоносмесителя (10 м³):

4.1.1. стоимость одного машино-часа эксплуатации автобетоносмесителя

№ п/п	Наименование статьи затрат	сумма, руб.
	Планово-расчетная цена за 1 машино-час работы автобетоносмесителя	60,23
	в том числе	
1.	прямые затраты на эксплуатацию (без амортизации)	20,20
	из них	
1.1.	заработная плата водителя	14,99
1.2.	налоги и отчисления от средств на оплату труда водителя	5,21
2.	амортизация	22,93
3.	общепроизводственные и общехозяйственные расходы	14,24
4.	плановая прибыль (5%)	2,86

4.1.1. стоимости одного километра пробега автобетоносмесителя

№ п/п	Наименование статьи затрат	сумма, руб.
	Планово-расчетная цена за 1 километра пробега автобетоносмесителя	1,53
	в том числе	
1.	прямые затраты (без амортизации)	1,46
	из них	
1.1.	Затраты на техническое обслуживание	0,48
1.1.1.	Заработная плата рабочих ремонтных рабочих	0,28
1.1.2.	Налоги и отчисления от средств на оплату ремонтных рабочих	0,10
1.1.3.	Материальные затраты	0,08
1.1.4.	Смазочные материалы	0,02
1.2.	Топливо	0,87
1.3.	Затраты на восстановление шин	0,11
2	плановая прибыль (5%)	0,07

Плановый пробег автобетоносмесителя за 1 смену (8 часов) – 150 км.

Планово-расчетная цена 1 машино-часа автобетоносмесителя филиала «Завод строительных изделий» ОАО «МИНСКРЕМСТРОЙ» с учетом пробега – 88,92 руб. $(60,23 + 1,53 * 150 / 8)$, в том числе прямые затраты по эксплуатации (без учета амортизации) – 47,58 руб. $(20,20 + 1,46 * 150 / 8)$

Средняя стоимость аренды автобетоносмесителя на рынке за 1 машино-час – 100 руб.

4.2. Расчет периода окупаемости

При ориентировочном объеме инвестиций на закупку 2-х автобетоносмесителей в сумме 745 028,50 руб. простой расчетный период окупаемости составляет 3,5 г.:

№ п/п	Наименование показателя	Расчет
1.	Аренда автобетоносмесителей	
1.1.	стоимость аренды 1 час. автобетоносмесителя (10 м ³)	100 руб.
1.2.	ориентировочное количество часов аренды автобетоносмесителя (10 м ³) в год	2 024 час.
1.3.	Стоимость аренды 2-х автобетоносмесителей в год	404 800 руб.
2.	Прямые затрат по эксплуатации автобетоносмесителей (без учета амортизации): за 1 маш./час по 2-м автобетоносмесителям в год (ориентировочное количество часов работы 1-го подъемника в год – 2 024 маш./час)	47,58 руб. 192 603,84 руб.
3.	Стоимость приобретения 2-х автобетоносмесителей	745 028,50 руб.
4.	Простой период окупаемости	3,5 г. $(745 028,50 / (404 800 - 192 603,84))$

3. Критерии оценки проекта:

Наименование показателя	Факт на 01.01.2025	Оценка на 01.01.2026	План		План на 01.01.2028 (с учетом приобретения автобетоносмесителей)	План на 01.01.2029 (с учетом приобретения автобетоносмесителей)	План на 01.01.2030(с учетом приобретения автобетоносмесителей)	Нормативное значение показателя
			01.01.2027 (без учета приобретения автобетоносмесителей)	01.01.2027 (с учетом приобретения автобетоносмесителей)				
1. Коэффициент оборачиваемости основных средств	2024 год (факт) 2,15	2025 год (оценка) 2,25	2026 год (прогноз) 2,28	2026 год (прогноз) 2,28	2027 год (прогноз) 2,34	2028 год (прогноз) 2,40	2029 год (прогноз) 2,47	×
2. Коэффициент текущей ликвидности	1,18 (факт)	1,2 (оценка)	1,2 (прогноз)	1,2 (прогноз)	1,2 (прогноз)	1,2 (прогноз)	1,2 (прогноз)	1,2
3. Рентабельность продаж, %	2024 год (факт) 6,7%	2025 год (оценка) 7,0%	2026 год (бизнес-план) 3,0%	2026 год (оценка) 3,1%	2027 год (прогноз) 3,1%	2028 год (прогноз) 3,1%	2029 год (прогноз) 3,1%	×
4. Коэффициент износа основных средств	0,466 (факт)	0,455 (оценка)	0,465 (прогноз)	0,463 (прогноз)	0,473 (прогноз)	0,481 (прогноз)	0,485 (прогноз)	×
5. Снижение затрат на производство и реализацию продукции (работ, услуг) в абсолютных величинах (в рублях) при вводе в эксплуатацию приобретаемых основных средств, тыс. руб.	×	×	×	176,8 (прогноз)	212,2 (прогноз)	212,2 (прогноз)	212,2 (прогноз)	×
6. Простой период Окупаемости	×	×	3,5 г. (3 года 6 месяцев)					

В основу расчета критериев оценки проекта положены следующие исходные данные: поставка автобетоносмесителей и ввод в эксплуатацию не позднее 01.03.2026.

Пояснения по критериям оценки:

1. Коэффициент оборачиваемости основных средств показывает, сколько рублей выручки приносит 1 рубль, вложенный в основные средства. Соответственно, чем выше коэффициент оборачиваемости, тем эффективнее используются основные средства.

Рост коэффициента оборачиваемости основных средств, в первую очередь, обусловлен увеличением выручки от реализации продукции, товаров, работ, услуг в отчетных периодах. В течение анализируемого и прогнозного периода коэффициент растет с 2,15 до 2,47, следовательно, динамика показателя положительная.

2. Коэффициент текущей ликвидности характеризует платежеспособность организации, способность погашать текущие обязательства.

Текущее финансовое состояние Общества и уровень расчета с заказчиками характеризуется положительной динамикой по данному показателю. С учетом реализации программы по назначению Общества исполнителем строительно-монтажных работ на объектах капитального ремонта жилищного фонда г. Минска, а также положительного эффекта от приобретения автобетоносмесителей Общество планирует обеспечивать соблюдение нормативного значения коэффициента текущей ликвидности.

3. Приобретение автобетоносмесителей позволит за счет снижения затрат на производство и реализацию продукции обеспечить прирост рентабельности продаж.

4. Приобретение автобетоносмесителей общей стоимостью 745 тыс. руб. не окажет существенного влияния на изменение коэффициента износа, так как общая балансовая (остаточная) стоимость основных средств достаточно велика (по состоянию на 01.01.2025 – 49 010 тыс. руб.).

Фактический коэффициент на начало 2025 года (на 01.01.2025) – 0,466, согласно оценке по итогам 2025 года (на 01.01.2026) с учетом реализации программы технического перевооружения, а также принятого решения о не начислении амортизации в 2025 году коэффициент износа составит 0,455. При условии приобретения 2-х автобетоносмесителей расчетное значение коэффициента износа в целом по Обществу по состоянию на 01.01.2027 составит 0,463, без учета приобретения – 0,465.

При расчете коэффициента износа за 2026-2030 г.г. учтено возобновление начисления амортизации по основным средствам.

5. Приобретение 2-х автобетоносмесителей позволит снизить затраты на производство и реализацию продукции (работ, услуг) на 212,2 тыс. руб. в год при вводе в эксплуатацию приобретаемых основных средств.

Данный эффект будет достигнут за счет использования собственных автобетоносмесителей взамен арендованным.

6. Простой расчетный период окупаемости проекта составляет 3,5 г. (3 года 6 мес.).

Финансово-экономическое обоснование подтверждает целесообразность приобретения 2-х автобетоносмесителей вместимостью 10 м³. Использование собственной техники взамен арендованной позволит снизить затраты, стабилизировать работу РБУ филиала «Завод строительных изделий» за счет на роста объемов производства и реализации продукции, востребованной на рынке товаров, услуг.

Учитывая вышеизложенное, ОАО «МИНСКРЕМСТРОЙ» предлагает рассмотреть вопрос о выделении Обществу денежных средств из Минского городского внебюджетного фонда развития строительной отрасли на закупку 2-х единиц автобетоносмесителей (10 м³).

Директор филиала
«Завод строительных изделий»
ОАО «МИНСКРЕМСТРОЙ»



А.Л.Богданчик

Главный механик



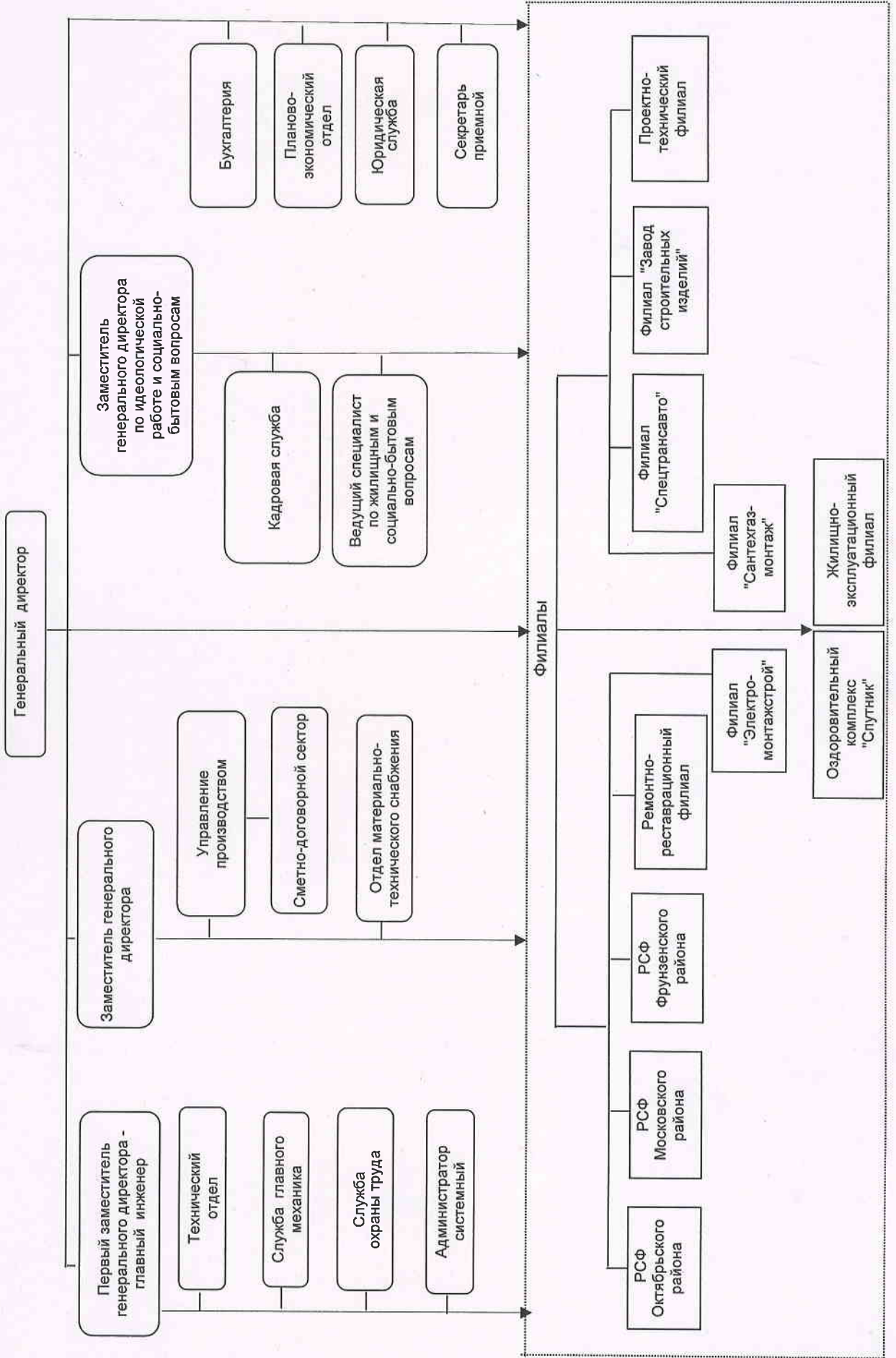
А.Е.Цеван

Начальник ПЭО

Е.П.Добрилко

ПРИЛОЖЕНИЯ

Структурная схема ОАО "МИНСКРЕМСТРОЙ"



BEL-DOZER



**КОММЕРЧЕСКОЕ
ПРЕДЛОЖЕНИЕ**

BELDOZER.BY

BEL-DOZER

ООО «ТПК БЕЛДОЗЕР» это современная и зарекомендовавшая себя компания, специализирующаяся на производстве, продаже, ремонте и обслуживании дорожно-строительной техники. Сегодня мы являемся лидером на рынке Республики Беларусь по производству и поставке тяжёлой техники.

Наша компания имеет возможность работать непосредственно с крупными производителями. Это позволяет нам предлагать нашим клиентам лучшие цены и доступ к самой передовой технике.

Мы также гарантируем оперативную доставку и возможность подобрать продукт, который идеально соответствует вашим потребностям.

ООО «ТПК БЕЛДОЗЕР» с гордостью является официальным дистрибьютором завода SAIC HONGYAN AUTOMOTIVE Co., Ltd. по продаже грузовиков и спецтехники HONGYAN IVECO на территории Республики Беларусь.

У нас вы также можете приобрести:

- Мини-экскаваторы
- Бульдозеры
- Седельные тягачи
- Гусеничные экскаваторы
- Самосвалы
- Автобетоносмесители

и многое другое

Автобетоносмеситель HONGYAN IVECO 6x4 CQ5266HV35

ВЕСОВЫЕ ПАРАМЕТРЫ И РАЗМЕРЫ АВТОБЕТОНОСМЕСИТЕЛЯ

Снаряженная масса, кг	14370
Грузоподъемность, кг	25630
Полная масса, кг	40000
База, мм	3800+1400
Общая длина, мм	8800
Общая ширина, мм	2500
Общая высота (без нагрузки), мм	3830
Минимальный дорожный просвет, мм	300
Передний свес, мм	1435
Задний свес, мм	2160
Минимальный радиус разворота, м	16,8

СМЕСИТЕЛЬНАЯ БОЧКА

Объем, м ³	10
Объем бочки для воды, л	600
Редуктор/Ствол	PMP 6.5/520JJ, 5mm
Насос, двигатель	Eaton 46

ДВИГАТЕЛЬ АВТОМОБИЛЯ

Тип	Cursor 9 390HP
Расположение и число цилиндров	Рядное, 6
Рабочий объем, л	8, 7
Турбонаддув	С промежуточным охлаждением воздуха
Мощность, кВт (л. с.)	285 (390)
при частоте вращения коленчатого вала, об/мин	2100
Максимальный полезный крутящий момент, Нм	1500
при частоте вращения коленчатого вала, об/мин	1200-1500
Экологический класс	Евро-5
Блок управления системы питания	Bosch, EDC 17CV44

Автобетоносмеситель HONGYAN IVECO 6x4 CQ5266HV35

РАМА АВТОБЕТОНОСМЕСИТЕЛЯ

Тип	Двойная
Размеры, мм	940-865 (ш) 317 (в)
Толщина, мм	8+8

КОЛЕСА И ШИНЫ

Размер шин	315/80R22.5 (бескамерные)
------------	---------------------------

КОРОБКА ПЕРЕДАЧ

Тип	Механическая, 12 ступеней
Модель	FAST GEAR

СЦЕПЛЕНИЕ

Производитель/Тип	VALEO/Однодисковое, диафрагменное
Диаметр	430 (17")

ТОРМОЗНЫЕ СИСТЕМЫ

Рабочая	WABCO Пневматическая, двухконтурный привод отдельно к тормозам передних и задних колес с АБС; тормозные механизмы барабанного типа на всех колесах
Стояночная	Тормозные механизмы колес задней оси, приводимые в действие пружинными энергоаккумуляторами, объединенными с тормозными камерами
Вспомогательная	Торможение двигателя (горный тормоз-замедлитель)



Автобетоносмеситель HONGYAN IVECO 6x4 CQ5266HV35

ЭЛЕКТРООБОРУДОВАНИЕ

Напряжение	24 В
Аккумулятор	2x12 В, 180А/час

ПОДВЕСКА

Передняя	Многопластинчатая (Рессора - 9 шт.)
Задняя	Многопластинчатая (Рессора - 12 шт.)
Стабилизатор поперечной устойчивости	Задний
ГУР	ZF
Тип	Гидравлический

ХОДОВАЯ

Передняя ось	8-тонная, IVECO
Задние мосты	IVECO, 16-тонные с двухскатной ошиновкой
Блокировка колесного дифференциала	есть
Межосевая блокировка дифференциала	есть
Максимальная Скорость, км/ч	90

ТОПЛИВНЫЙ БАК

Объем, л	400
Материал бака	Алюминий

КАБИНА

Сиденье Водителя	Пневматическое
Прикуриватель	Есть
Аудиоподготовка	mp3+radio
Опрокидывание Кабины	Электрическое + механическое
Кондиционирование	Отопление и охлаждение
Зеркало заднего вида	Электрическое с подогревом



Автобетоносмеситель HONGYAN IVECO 6x4 CQ5266HV35

Окна

Электростеклоподъемники

Круиз контроль

Есть

ДОПОЛНИТЕЛЬНОЕ ОБОРУДОВАНИЕ

Антикоррозийная обработка шасси

Есть

Автономный отопитель кабины

Есть

Система обогрева мочевины

Есть

Система подогрева подачи топлива

Есть

Дневные ходовые огни

Есть

Гарантийные обязательства: 24 месяца либо 100 000 километров пробега, в зависимости от того, что наступит ранее с момента поставки. Гарантийное обслуживание осуществляется в авторизованном сервисном центре г. Минск или выездными сервисными бригадами.



Автобетоносмеситель HONGYAN IVECO 6x4 CQ5266HV35

ЦЕНА (указана в эквиваленте в долларах США):	124 900 USD Стоимость указана с учётом НДС 20%, утилизационного сбора, таможенных и иных платежей
СРОК ПОСТАВКИ:	Сентябрь-октябрь 2025г.
КОНТАКТНЫЙ ТЕЛЕФОН:	+375 29 652 77 10 Александр

Порядок оплаты:

- Первый платеж в размере 50 % от стоимости Товара, перечисляется в течение 5 (пяти) банковских дней с даты подписания Договора.
- Второй платеж в размере 50 % от стоимости Товара, перечисляется в течении 5 (пяти) банковских дней после получения уведомления о готовности товара к отгрузке.



Компания «Shacman-bel.by» – официальный дилер бренда «Shacman». Грузовая техника от ведущего китайского производителя уже зарекомендовала себя в 140 странах и набирает популярность в Беларуси.

Наша цель — повысить эффективность грузоперевозок, предоставляя клиентам современные, надёжные автомобили и лучший сервис в отрасли!

Мы предлагаем широкий ассортимент самосвалов, седельных тягачей, автобетоносмесителей и шасси по цене от производителя. Приобрести нужную модель можно здесь и сейчас: в наличии от 50 грузовиков разной комплектации. Во всех областных центрах страны вы можете приехать на тест-драйв.

Мы работаем с техникой из «Поднебесной» уже 13 лет — больше чем кто-либо на нашем рынке. У нас собрана команда профессионалов — инженеры и механики, специалисты снабжения и отдела продаж — каждый сотрудник исключительно компетентен в своем вопросе. Сформирован склад запасных частей, расходников, ГСМ — время на ожидание поставок сведено к нулю. Гибкая система обслуживания — собственное СТО, прошедшее аккредитацию производителя, 5 партнерских СТО в каждом регионе, 2 выездных сервисных бригады — в любом месте Беларуси, в том числе на объекте или на территории заказчика вы можете произвести ремонт или обслуживание техники Shacman. Гибкая система партнерских программ финансирования — кредит или лизинг в течение нескольких часов.

Утром выиграла тендер или забрали объект — завтра отправили технику в работу!

Коммерческое предложение

Автобетоносмеситель X5000 • 6×4 375 л. с. (10 м куб. объем)



Техническая спецификация:

Двигатель: Weichai WP12.375E50, объем 11596 куб см, мощность 375 л.с. (271 кВт), экологический класс - «Евро 5», с моторным тормозом-замедлителем. Конфигурация — дизельный, 6 цилиндровый рядный, топливная система — «Common Rail» BOSCH
Коробка переключения передач: FAST GEAR, 12JSDX220TA-B, механическая синхронизированная с сухим однодисковым сцеплением с диафрагменной пружиной, ретардером FHB400. Количество передач – передний ход – 12 (6+6), задний ход – 2 (1+1). Передаточное число главной пары – 4.769. Коробка отбора мощности - FAST GEAR QH50.

Ходовая часть: передняя ось — HandeAxe 7,5т (лицензия MAN) зависимая, на продольно расположенных полуэллиптических рессорах, с гидравлическими телескопическими амортизаторами, со стабилизатором поперечной устойчивости, задние мосты - HandeAxe 16т (лицензия MAN), на многолистовой рессорной подвеске со стабилизатором поперечной устойчивости, задняя тележка — балансирная. Для преодоления участков со сложным дорожным покрытием предусмотрены межколесные и межосевые блокировки. Резина — 315/80/22,5 карьерного типа *WIP*

Рама: двухслойная вкладная из профиля П-образной формы из высоколегированной стали.

Тормозная система: Рабочая - пневматическая двухконтурная, раздельная, с тормозными механизмами барабанного типа с ABS (6 канальная), управление тормозной системой — WABCO. Стояночная — пневматическая с пружинными энергоаккумуляторами.



Габариты: 9235x2550x3830 мм, снаряженная масса 13 000кг, минимальный дорожный просвет — 300 мм. Полная масса — 39 900 кг. Грузоподъемность — 26 900 кг.

Производительность установки: вместимость — 10 м куб. Степень заполнения — 57,8%, наклон — 12°. Скорость приема — 4 м/мин, скорость подачи — 3 м/мин. Остаток на выходе — менее 0,7%. Вместимость водного бака — 800л, подогрев бака выхлопными газами двигателя. Гидравлический насос — EATON 5423, гидравлический мотор — EATON. Редуктор — PMB 6.5SP, радиатор охлаждения — AKG-Parker 4443.091.X006.

Кабина: Серия X5000 (X3000 рестайлинг) цельнометаллическая двухдверная, низкое исполнение, «северный пакет» для рынков РФ и РБ (с дополнительным утеплением, шумо и вибро изоляцией) с гидравлическим механизмом подъема кабины, с 1 спальным местом. Подвеска кабины – пневматическая 4-х точечная. Сидение водителя – пневматическая подвеска с регулировками в 10 направлениях. Оснащение: камеры 360 с функцией видеорегистратора и мониторинга слепых зон, мульти-медиа системой, местами для хранения вещей оператора и ЗИП, круиз-контролем, кондиционером, отопителем.



ссылка на отзывы



ссылка на обзор YouTube

Коммерческая часть:

Условия оплаты: 10% предоплата после заключения договора, 90% по уведомлению о готовности к отгрузке. Привлечение заемных средств (лизинг, кредит) — по договоренности

Гарантия: 12 месяцев или 100 000 км пробега

Срок поставки: 3-5 рабочих дней при наличии на складе, под заказ — 60 календарных дней.

Стоимость: 137 000 долларов США с НДС 20%

403780,1

ООО «Сельхоз-Маркет» - Официальный дилер ТМ SHACMAN в Беларуси

Тел. +375 33 309-90-40

Тел. +375 29 8888-312

E-mail: boykoe@shacman-bel.by

ОДО «ВТК КАМАЗавто»

21 год на рынке РБ

Официальный дилер ПАО «КАМАЗ» в Республике Беларусь

Юридический адрес: 220004, г. Минск, ул. К. Цеткин, 51, пом. № 9Б-2

Почтовый адрес: 220004, г. Минск, а/я 63

Тел./факс +375 (17) 377-47-41(42,43,44) www.kamazauto.by

р/с ВУ37ВЛВВ30120190557616001001 в Дирекции ОАО «Белинвестбанк»

по г. Минску и Минской области, код ВЛВВВУ2Х

УНП 190557616

Сервисный центр: г. Минск, ул. Железнодорожная, 23

Тел./факс +375 (17) 226 33 94, 256 02 74



ВТК КАМАЗ АВТО

Коммерческое предложение

ОДО «ВТК КАМАЗавто», являющееся с 2004 года официальным дилером ПАО «КАМАЗ» в Республике Беларусь по поставке и обслуживанию автомобилей марки «КАМАЗ», предлагает осуществить поставку в адрес Вашей организации:



Наименование Товара	Кол-во, ед.	Цена, за 1 ед-цу без НДС, рос. руб.	НДС (20%) за 1 ед-цу, рос. руб.	Цена за 1 ед-цу с НДС, рос. руб.
Автобетоносмеситель 58140V на шасси КАМАЗ-6520 К3+	1	8 461 100,00	1 692 220,00	10 153 320,00
Итого:				10 153 320,00

Стоимость указана в российских рублях.

Оплата производится в белорусских рублях по курсу НБ РБ на дату оплаты.

Условия оплаты:

- 20% предоплата.

- 60% оплата по уведомлению о готовности автомобиля к отгрузке на стоянке завода-изготовителя в г. Набережные Челны.

- 20% оплата по уведомлению о готовности автомобиля к отгрузке на стоянке Поставщика в г. Минске.

- Или иные условия оплаты по договоренности сторон.

- Возможно приобретение самосвала по любой лизинговой/кредитной программе.

Срок поставки на стоянку в г. Минске:

Ноябрь 2025 г.

Возможна досрочная поставка!

Гарантия:

ОДО «ВТК КАМАЗавто» предоставляет гарантию:

- на шасси КАМАЗ-6520: 24 месяца или 100 000 км пробега.

- на автобетоносмесительную установку: 12 месяцев без ограничения по пробегу.

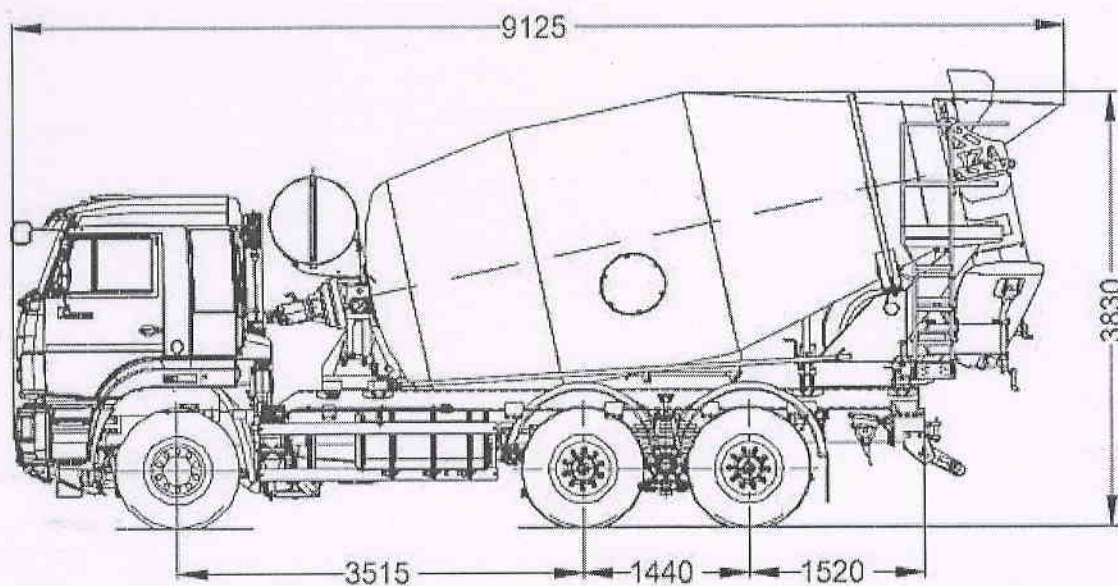
ОДО «ВТК КАМАЗавто» имеет Сервисный центр категории «А» по обслуживанию автомобилей марки КАМАЗ, аттестованный заводом-изготовителем (ПАО «КАМАЗ») и сертифицированный Госстандартом Республики Беларусь.

Гарантийное, послегарантийное обслуживание и ремонт автомобилей марки КАМАЗ осуществляются на фирменном сервисном центре по адресу: г. Минск, ул. Железнодорожная, 23.

Дополнительно сообщаем, что настоящее коммерческое предложение не является офертой и не обязывает ОДО «ВТК КАМАЗавто» к заключению сделки.

Исп. Басалкевич Юрий
+375 29 682 63 27

Автобетоносмеситель 58140V на шасси КАМАЗ 6520



МОДЕЛЬ

Базовое шасси	КАМАЗ-6520 6x4
Вместимость бака для воды, л	600
Мощность привода смесительного оборудования, кВт	77
Полезная грузоподъемность по бетонной смеси, кг	25175
Тип привода	от двиг. шасси

ВЕСОВЫЕ ПАРАМЕТРЫ И НАГРУЗКИ

Снаряженная масса, кг	14575
Масса технологического оборудования, кг	4650
Полная масса а/м, кг	40500
Распределение полной массы, кг	
на заднюю тележку	32000
на переднюю ось	8500

ДВИГАТЕЛЬ

Модель двигателя	КАМАЗ-689.510-400
Максимальная полезная мощность, кВт (л.с.)	287 (390)
при частоте вращения коленчатого вала, об/мин	2100
Тип двигателя	дизельный с турбонаддувом, с промежуточным охлаждением наддувочного воздуха

КОРОБКА ПЕРЕДАЧ

Тип	ZF КАМА 1820ТО механическая, шестнадцатиступенчатая
Управление	механическое, дистанционное

ГАБАРИТНЫЕ РАЗМЕРЫ, ММ

Длина, мм	9125
Ширина, мм	2550
Высота, мм	3830

СМЕСИТЕЛЬНЫЙ БАРАБАН

Вместимость смесительного барабана по выходу готовой смеси, м ³	10
Высота выгрузки, мм	430-2380
Высота загрузки, мм	3800
Геометрический объем смесительного барабана, м ³	15,7
Скорость выгрузки, м ³ /мин	1
при подвижности бетонной смеси, см	5-6
Тип привода смесительного барабана	гидромеханический с отбором мощности от двигателя шасси через КОМ FH 9783
Частота вращения смесительного барабана, об/мин	0-14

ДОПОЛНИТЕЛЬНО

Дополнительное оборудование	Кондиционер, автономный отопитель кабины, кабина со спальным местом
-----------------------------	---------------------------------------------------------------------