



**АДКРЫТАЕ АКЦЫЯНЕРНАЕ ТАВАРЫСТВА
«МІНСКІ ДОМАБУДАЎНІЧЫ
КАМБІНАТ»
(ААТ «МІНСКІ ДОМАБУДАЎНІЧЫ
КАМБІНАТ»)**

вул. Панамарэнкі, 43, 220015, г.Мінск
тэл./факс/прыёмная (+375 17) 358-99-47
E-mail: info@minskdsk.by
IBAN р/с ВУ66 ВАРВ 3012 9641 1001 0000 0000
в ОАО "БЕЛАГРОПРОМБАНК"
БИК ВАРВВУ2Х
г.Мінск, пр-т Жукова, 3
УНП 100258980, АКПА 01279754

13.10.2023 № 39/20
На № _____ ад _____

**ОТКРЫТОЕ АКЦИОНЕРНОЕ ОБЩЕСТВО
«МИНСКИЙ ДОМОСТРОИТЕЛЬНЫЙ
КОМБИНАТ»
(ОАО «МИНСКИЙ ДОМОСТРОИТЕЛЬНЫЙ
КОМБИНАТ»)**

ул. Пономаренко, 43, 220015, г.Минск
тел./факс/приёмная (+375 17) 358-99-47
E-mail: info@minskdsk.by
IBAN р/с ВУ66 ВАРВ 3012 9641 1001 0000 0000
в ОАО "БЕЛАГРОПРОМБАНК"
БИК ВАРВВУ2Х
г.Минск, пр-т Жукова, 3
УНН 100258980, ОКПО 01279754

Комиссии по принятию
решений о выделении
денежных средств из
Минского городского
внебюджетного фонда
развития строительной отрасли

О рассмотрении материалов
на комиссии.

ОАО «МИНСКИЙ ДОМОСТРОИТЕЛЬНЫЙ КОМБИНАТ»
просит рассмотреть возможность выделения Обществу денежных
средств из внебюджетного фонда развития строительной отрасли
Мингорисполкома на приобретения технологического а/транспорта.

Финансово-экономическое обоснование необходимости
выделения денежных средств прилагается.

Директор

О.С. Семененко

Утверждаю
Директор ОАО «Минский
домостроительный комбинат»
_____ О.С. Семененко
«__» _____ 2025 г.

ФИНАСОВО-ЭКОНОМИЧЕСКОЕ ОБОСНОВАНИЕ
НЕОБХОДИМОСТИ ВЫДЕЛЕНИЯ ОАО «МИНСКИЙ
ДОМОСТРОИТЕЛЬНЫЙ КОМБИНАТ»
ДЕНЕЖНЫХ СРЕДСТВ
ИЗ МИНСКОГО ГОРОДСКОГО ВНЕБЮДЖЕТНОГО
ФОНДА РАЗВИТИЯ СТРОИТЕЛЬНОЙ ОТРАСЛИ
ДЛЯ ПРИОБРЕТЕНИЯ АВТОПОЕЗДА ДЛЯ ПЕРЕВОЗКИ
ЖЕЛЕЗОБЕТОННЫХ ИЗДЕЛИЙ

2025 год

СОДЕРЖАНИЕ

1. РЕЗЮМЕ	4
2. ПАСПОРТ И ХАРАКТЕРИСТИКА ПРЕДПРИЯТИЯ	5
3. ОПИСАНИЕ ПРОДУКЦИИ	7
4. ПОТРЕБНОСТЬ ОБЩЕСТВА В ОБНОВЛЕНИИ МАТЕРИАЛЬНО- ТЕХНИЧЕСКОЙ БАЗЫ	9
5. ПРЕИМУЩЕСТВА ПРИМЕНЕНИЯ ЧЕЛНОЧНОГО МЕТОДА ДЛЯ ПЕРЕВОЗКИ ЖБИ. ТЕХНИЧЕСКИЕ ХАРАКТЕРИСТИКИ АВТОПОЕЗДОВ	11
6. РЕЗУЛЬТАТЫ МАРКЕТИНГОВЫХ ИССЛЕДОВАНИЙ РЫНКА	15
7. ЗАГРУЗКА ПРИОБРЕТАЕМЫХ ТРАНСПОРТНЫХ СРЕДСТВ	19
8. РАСЧЕТ СРОКОВ ОКУПАЕМОСТИ И ЭКОНОМИЧЕСКОГО ЭФФЕКТА ОТ ПРИОБРЕТЕНИЯ АВТОПОЕЗДОВ ДЛЯ ПЕРЕВОЗКИ ЖБИ	24
ПРИЛОЖЕНИЯ	

1. РЕЗЮМЕ

ОАО «МИНСКИЙ ДОМОСТРОИТЕЛЬНЫЙ КОМБИНАТ» - это крупнейшая строительная организация Республики Беларусь, сферой деятельности которой является строительство жилья в крупнопанельном и объемно-блочном исполнении из изделий собственного производства.

В 2025 году обществом введено в эксплуатацию 11 151 м² жилья (1 и 2 секции жилого дома № 16 по ул. Ак. Купревича). Из-за отсутствия в конце 2024 г.- 1 полугодии 2025 г. необходимых объемов подрядных работ выполнение собственными силами строительного-монтажных работ составит за 2025 г. лишь 14,1 млн. рублей или 81,3% в сопоставимых ценах к уровню прошлого года.

Первостепенной задачей общества в 2025 году будет выполнение «Программы строительства жилья для граждан, нуждающихся в улучшении жилищных условий (в том числе многодетных семей) по г. Минску».

Цель финансово-экономического обоснования - выделение ОАО «МИНСКИЙ ДОМОСТРОИТЕЛЬНЫЙ КОМБИНАТ» денежных средств из внебюджетного фонда строительной отрасли Мингорисполкома для приобретения технологического автотранспорта.

Исходные данные:

Обосновывается необходимость приобретения следующей автотранспортной техники:

Один автопоезд для перевозки железобетонных изделий с использованием челночного метода перевозок в составе 1 тягача и 3 прицепов.

Общая потребность в выделении денежных средств на приобретение строительной **техники** из Минского городского внебюджетного фонда развития строительной отрасли составит ориентировочно **822 898,82** белорусских рублей.

Задачи проекта: настоящее финансово-экономическое обоснование содержит обоснование необходимости приобретения вышеуказанных автотранспортных средств для обеспечения выполнения программы строительства жилых домов для группы граждан, нуждающихся в улучшении жилищных условий, а также оценку эффективности проекта.

2. ПАСПОРТ И ХАРАКТЕРИСТИКА ПРЕДПРИЯТИЯ.

2.1 Паспорт предприятия

Отрасль	Строительство
Полное наименование предприятия	Открытое акционерное общество «МИНСКИЙ ДОМОСТРОИТЕЛЬНЫЙ КОМБИНАТ»
Основной вид	Строительно-монтажные работы на объектах жилищного строительства
Юридический адрес	220015 г. Минск ул. Пономаренко , 43
Форма собственности	Частная
Дата регистрации	14.02.2001 года
Размер уставного фонда	26 214 359,76 рублей и разделен на 218 452 998 простых (обыкновенных) акций номинальной стоимостью 0,12 рублей каждая
Учредители предприятия	Комитет государственного имущества Минского городского исполнительного комитета
Распределение уставного фонда в долях	- государства - 99,8778 % - субъектов хозяйствования негосударственных форм собственности – нет - иностранных участников- нет - физические лица – 0,2424
Контактные данные	Тел./факс 358-99-47 Т-mail: info@minskdsk.by

2.2 Краткая характеристика предприятия

ОАО «Минский домостроительный комбинат» было создано на базе «Минского арендного предприятия объемно-блочного домостроения» (МАПОБД) в декабре 2000 г. и зарегистрировано решением Минского городского исполнительного комитета 14 февраля 2001 г. № 184 в Едином государственном регистре юридических лиц и индивидуальных предпринимателей за № 100258980.

ОАО «Минский домостроительный комбинат» осуществляет строительство жилых домов в г. Минске и в Минской области (в отдельных случаях) в качестве генерального подрядчика или заказчика объектов, производителя основных железобетонных конструкций, используемых в данных проектных решениях. Основными типами жилых домов, возводимых предприятием, являются:

- серия жилых домов в объемно-блочном исполнении «ОКПМ» от 5 до 16 этажных;
- система жилых домов в каркасном исполнении «КУБ» с этажностью от 16 до 25 этажей.

Основными заказчиками, с которыми работает ОАО «Минский домостроительный комбинат» в качестве генерального подрядчика, являются УКСы районных администраций г. Минска. При необходимости предприятие может выполнять строительно-монтажные работы на субподряде у других генподрядчиков.

Главным направлением деятельности ОАО «Минский домостроительный комбинат» является выполнение строительно-монтажных работ на объектах жилищного строительства. По своей структуре предприятие является генподрядной организацией, выполняющей работы по устройству нулевых циклов, надземной части зданий из объемных блок - комнат, устройству кровель, отделочных и электромонтажных работ, наладке лифтов, устройству внутренних сантехнических работ, инженерных сетей и благоустройству.

Основными структурными подразделениями предприятия являются:

1. управление промышленного производства:

- бетоносмесительный цех;
- арматурный цех;
- формовочный цех №1;
- формовочный цех №2;
- цех сборки и отделки;
- цех производственно-технологической комплектации;
- служба по ремонту, наладке и обслуживанию оборудования.

2. управление строительного производства:

- электромонтажный участок;
- участок сантехнических работ;
- участок монтажных работ;
- отделочный участок;
- участок малой механизации и специальных работ.

3. вспомогательные подразделения:

- теплосилового цех;
- электросилового цех;
- ремонтно-механический цех;
- участок механизации.

3. ОПИСАНИЕ ПРОДУКЦИИ

Основная продукция предприятия: железобетонные изделия (плиты перекрытия, плиты покрытия, плиты перекрытия лоджий, панели стеновые внутренние, панели стеновые наружные, стенки лоджий, экраны лоджий, блоки парапетные, панели декоративные, экраны декоративные, блоки фундаментов стен подвалов, плиты железобетонные ленточных фундаментов, площадки и марши лестничные, диафрагмы жесткости, колонны), товарный бетон, товарная арматура, металлоконструкции, выполнение строительного-монтажных работ.

Жилые дома, построенные ОАО «Минский домостроительный комбинат» имеют современный архитектурный облик. Применяемая с 2003 года каркасная универсальная безригельная система (КУБ) позволяет выполнять строительство жилых домов 16 и более этажей, размещать на этажах встроенные помещения различного назначения и разнообразить архитектурно-планировочные решения застраиваемых территорий.

Отдельный вид строительства жилых домов – с применением технологии объемного домостроения серии ОКПМ (объемный конструктивный планировочный модуль). Суть технологии заключается в том, что изделия на строительную площадку поставляются не отдельными элементами, а целыми блок-комнатами, которые изготавливаются на территории комбината в производственных цехах с частичной готовностью.

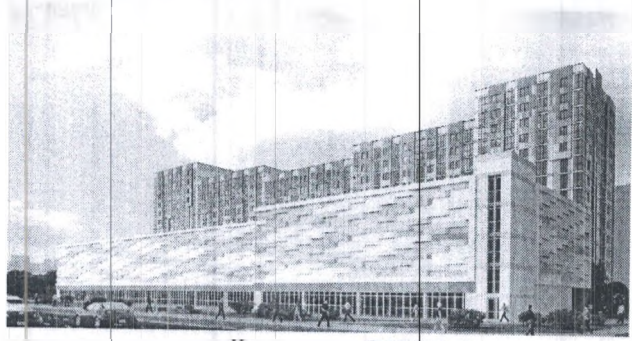
Производственная мощность согласно отчета республиканского унитарного предприятия «Институт жилища - НИПТИС им. Атаева С.С.» по производству железобетонных изделий и конструкций составляет:

- серия ОКПМ – 31758 м³/год;
- каркасная серия КУБ-7599 м³/год.

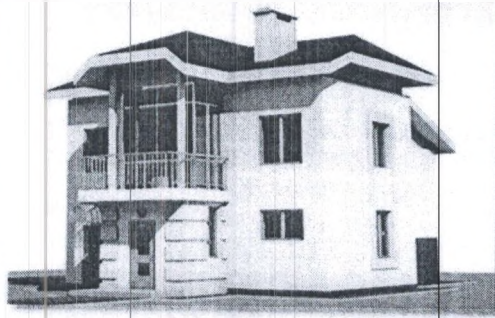
Примеры возводимых зданий:
Жилые дома серии ОКПМ



Жилые дома серии «КУБ»



Индивидуальные дома из изделий серии ОКПМ



4. ПОТРЕБНОСТЬ ОБЩЕСТВА В ОБНОВЛЕНИИ МАТЕРИАЛЬНО-ТЕХНИЧЕСКОЙ БАЗЫ

В связи с несоответствием сметной и фактической стоимости материальных ресурсов, применяемых для строительства объектов жилья, возврата дольщикам денежных средств по расторгнутым договорам по объекту строительства «Многоквартирный жилой дом со встроенно-пристроенными объектами торгово-общественного назначения по ул. Купревича» в ОАО «МИНСКИЙ ДОМОСТРОИТЕЛЬНЫЙ КОМБИНАТ» в настоящее время складывается сложная финансово-экономическая обстановка - имеет место дефицит оборотных средств, имеют место трудности с выплатой заработной платы работникам общества, снижаются коэффициенты финансовой устойчивости общества, отсутствуют резервы для воспроизводства основных фондов и пр.

Справочно. В 2019 -2024 гг. по указанным причинам отток оборотных ресурсов ОАО «МИНСКИЙ ДОМОСТРОИТЕЛЬНЫЙ КОМБИНАТ» составил более 22 млн. рублей.

Данную ситуацию отягощает относительно высокая финансовая нагрузка общества в виде полученных ранее кредитных ресурсов, выплата процентов по которым еще больше ухудшает финансовое состояние общества.

Справочно. По состоянию на 01.07.2025 сумма кредитного портфеля ОАО «МИНСКИЙ ДОМОСТРОИТЕЛЬНЫЙ КОМБИНАТ» составляет 7,4 млн. рублей; процентные ставки по привлеченным кредитным ресурсам под основную деятельность в белорусских рублях составляют порядка 5-17,25 процентов годовых. Кроме того, имеются полученные займы от ГПО «Минскстрой» на сумму 2,5 млн.рублей.

На протяжении длительного времени производственные площади и производственное оборудование, участвующих в предпринимательской деятельности Общества, как в целом, так и в активной их части имеют критический уровень износа - более 80%. Медленное осуществление модернизации и технического переоснащения производственных мощностей, приобретения оборудования влечет за собой перерасход эксплуатационных издержек, энергопотребления и трудозатрат обслуживающего персонала, снижение производительности оборудования.

Ввиду текущего дефицита собственных оборотных средств Общество в 2020-2024 годах не реализует крупных проектов по модернизации основного производства и обновлению технологического а/транспорта.

Справочно: во второй половине 2024 г. Обществу из Минского городского внебюджетного фонда развития строительной отрасли для приобретения и установки универсальной стендовой линии по производству железобетонных изделий и конструкций были выделены денежные средства в размере 3 365 066,63 рублей.

Ввиду значительного износа основных средств Общество остро нуждается в модернизации производственных мощностей и обновлении парка технологического автотранспорта.

5. ПРЕИМУЩЕСТВА ПРИМЕНЕНИЯ ЧЕЛНОЧНОГО МЕТОДА ДЛЯ ПЕРЕВОЗКИ ЖБИ. ТЕХНИЧЕСКИЕ ХАРАКТЕРИСТИКИ АВТОПОЕЗДОВ

В крупнопанельном жилищном строительстве значительное место в перевозках занимают перевозки железобетонных изделий. Повышенные требования к срокам и качеству современного строительства заставляют искать новые пути по использованию технологического автотранспорта, который обеспечивал бы быструю доставку и полную сохранность грузов строительной индустрии при их транспортировке. Решением в данном вопросе является использование челночного метода перевозок.

Челночный метод перевозок реализуется при перевозках грузов автопоездами. При этом методе загрузка и разгрузка автопоезда заменяется перецепкой полуприцепа или прицепа. Предварительно загруженный в пункте погрузки прицеп обменивается на порожний, доставленный туда автомобилем - тягачом в составе автопоезда. Аналогичным образом в пункте разгрузки происходит обмен доставленного груженого прицепа на порожний. Таким образом челночный метод предусматривает использование тягачей и прицепов в соотношении 1 к 3, что позволяет более рационально использовать а/транспорт и сокращать время его простоев под загрузкой-разгрузкой. Основным условием внедрения челночного метода является согласованность графиков отправки и приема груза между грузоотправителем и грузополучателем. Челночный метод используется на перевозках по постоянным в течение определенного времени маршрутам.

При перевозках челночным методом используется следующий конструктивный вариант подвижного состава: Автопоезд в составе гидрофицированного тягача и полуприцепа с гидравлическими аутригерами.

Преимущества челночного метода перевозок.

1. Замена погрузочно-разгрузочных операций перецепкой ведет к сокращению времени пребывания автомобиля-тягача в пункте погрузки (разгрузки), что дает возможность сделать большее количество рейсов и увеличить объем перевезенного груза. При фиксированном объеме перевозимого

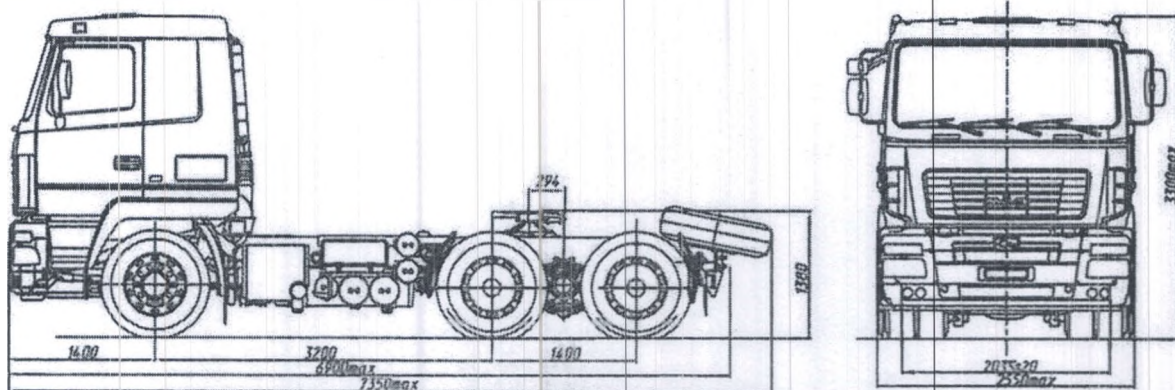
груза его перевозка может быть осуществлена меньшим количеством тягачей, так как три прицепа фактически обслуживает один тягач.

2. Обменные полуприцепы и прицепы могут использоваться в качестве временных складов перевозимого груза.

3. Операции разгрузки могут совмещаться с технологическими операциями основного производства у грузополучателя: монтаж железобетонных изделий «с колес», укладка доставленных грузов в контейнеры для последующего их хранения у грузополучателя непосредственно из отцепленного прицепа или полуприцепа.

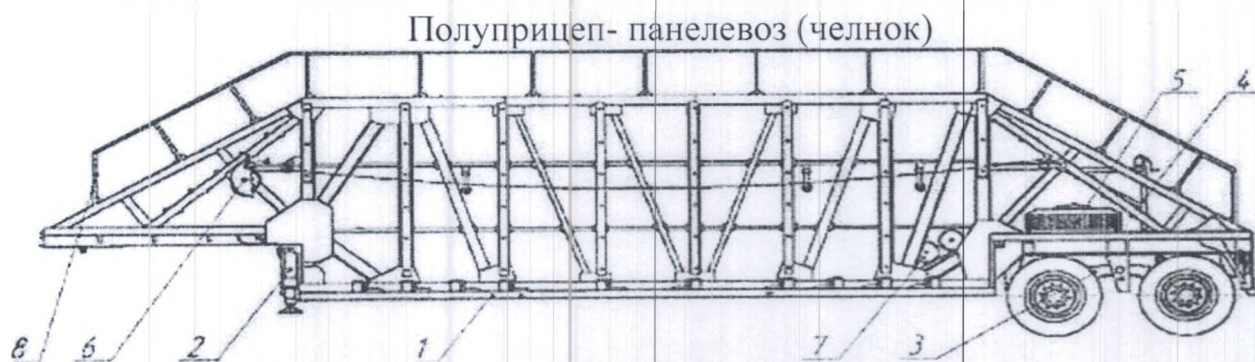
Основные технические характеристики необходимой техники приведены ниже:

Седельный тягач



Технически допустимая общая масса автопоезда, кг	65000
Технически допустимая общая масса, кг	33150
Распределение технически допустимой общей массы, кг:	
на переднюю ось	7150
на задний мост	26000
Масса, приходящаяся на опорно-седельное устройство, кг	22600
Полная масса автомобиля в снаряженном состоянии, кг	10550
Двигатель	WP 12.430E50

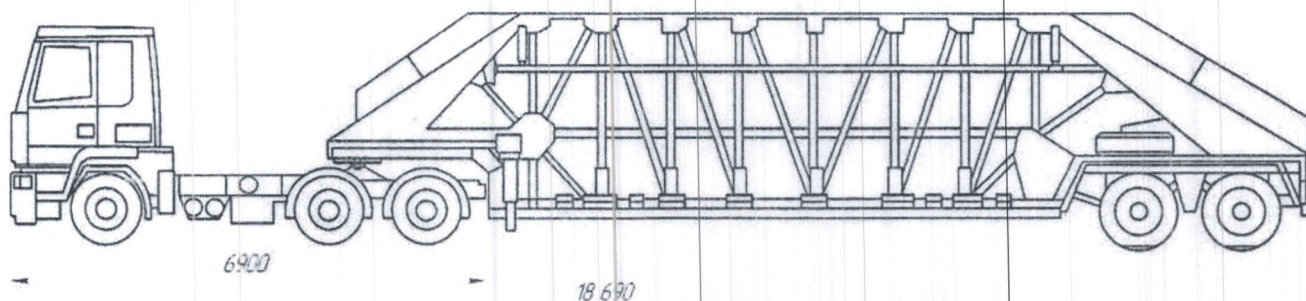
Мощность двигателя, кВт (л.с.)	316(430)
Максимальный крутящий момент, Нм (кг см)	2060 (210)
Коробка передач	FG 16GSDX240TA
Число передач КП	16
Размерность шин	315/80 R22.5
Топливный бак, л	500
Объем гидробака, л	130
Тип кабины	Большая 5440
Задняя подвеска	многолистовая со стабилизатором



Тип рамы	панелевоз
Вид техники	полуприцеп
Количество осей	2
Ошиновка	двускатная
Грузоподъемность, тонн	27
Дополнительное оборудование	гидравлические спорные устройства
Борта/кузов	железная ферма

Подвеска	Рессорная
Запасные колеса, шт	1
Поворотная ось, шт	нет
Подъемные оси, шт	нет
Высота ССУ, мм	1350
Шкворень, дюйм	2
Гидравлическая система	привод от тягача

Общий вид автопоезда для перевозок челночным методом:



В ОАО «МИНСКИЙ ДОМОСТРОИТЕЛЬНЫЙ КОМБИНАТ» в последние несколько лет частично внедрен метод челночных перевозок, и практика показала, что необходимо расширять парк техники для данного вида перевозок специализированным автотранспортом. Для реализации челночного метода перевозок технической службой предприятия проведен анализ рынка производителей седельных тягачей и полуприцепов-панелевозов, который показал, что в целях обеспечения бесперебойной работы автотранспорта (исключения отсутствия запасных частей и возможности технического обслуживания) наиболее рациональным является использование транспортных средств белорусского производства.

6. РЕЗУЛЬТАТЫ МАРКЕТИНГОВЫХ ИССЛЕДОВАНИЙ РЫНКА

С целью определения возможных поставщиков технологического а/транспорта были проведены маркетинговые исследования (приложение), в результате которых были определены марки тягачей и прицепов-панелевозов, отвечающих техническим требованиям:

1. Седельный тягач бх4 (с гидроотбором)

Результаты маркетинговых исследований приведены в таблице:

№ п/п	Наименование участника, наименование товара	Стоимость предложения, бел. руб.	Условия оплаты	Срок поставки
1	ОДО "ВТК КАМАЗавто" Седельный тягач КАМАЗ-65116	225 000, 00 бел. руб. с НДС	70% предоплата, 30% по уведомлению о готовности товара	15 рабочих дней
2	ООО "Сельхоз-Маркет" Тягач SHACMAN SX4258Y3334	115000 долларов США 343493,50 бел. руб. с НДС*	100% предоплата	5 календарных дней
3	ООО "ПарадАвто" Седельный тягач КАМАЗ-65116	5 940 000,00 росс. руб с НДС 219156,3 бел. руб. с НДС**	По согласованию	100 календарных дней с даты внесения авансового платежа
4	ОАО "МАЗ" – управляющая компания холдинга "Белавтомаз" МАЗ-643028-8579-013	305 992,82 бел. руб. с НДС	50% предоплата в течении 10 календарных дней, остальные 50% п увед. о готовности товара	180 календарных дней с даты внесения 50% предоплаты

*- по курсу НБ РБ на 14.10.2025 – 1 USD = 2,9869 BYN

** - по курсу НБ РБ на 14.10.2025 – 100 RUB = 3,6895 BYN

Соответствие техническим требованиям, указанным в технико-экономическом

задании приведены в таблице:

№	Полное наименование участника	Соответствие/ несоответствие	Замечания
1	ОДО "ВТК КАМАЗавто" Седельный тягач КАМАЗ-65116	не соответствует	максимально полезная мощность двигателя ниже 400 кВт (215), что негативно отразится на работе тягача при полной загрузке полуприцепа
2	ООО "Сельхоз-Маркет" Тягач SHACMAN SX4258Y3334	Соответствует	
3	ООО "ПарадАвто" Седельный тягач КАМАЗ-65116	не соответствует	максимально полезная мощность двигателя ниже 400 кВт (215), что негативно отразится на работе тягача при полной загрузке полуприцепа
4	ОАО "МАЗ" – управляющая компания холдинга "Белавтомаз" МАЗ-643028-8579-013	Соответствует	

2. Полуприцеп-панелевоз для перевозки железобетонных изделий

Результаты маркетинговых исследований приведены в таблице:

№	Наименование участника, наименование товара	Стоимость предложения за единицу, руб, (с НДС)	Условия оплаты	Срок выполнения работ
1	ООО “Спецавтотехника” Полуприцеп SAT197	264 000.00 бел. руб. с НДС	65% предоплата, 35% по уведомлению о готовности товара	150 рабочих дней
2	УЧПП “Стройремавто” Полуприцеп АПС 554201 (комплектация 187)	172 302.00 бел. руб с НДС	По согласованию	170 рабочих дней

Соответствие техническим требованиям, указанным в технико-экономическом задании приведены в таблице:

№	Полное наименование участника	Соответствие/ несоответствие	Замечания
1	УЧПП “Стройремавто” Полуприцеп АПС 554201 (комплектация 187)	Соответствует	
2	ООО “Спецавтотехника” Полуприцеп SAT197	Не соответствует	Отсутствуют гидравлические опорные устройства (аутригеры), позволяющие эксплуатировать полуприцепы по схеме “Челнок” (что является наиболее существенным параметром)

Проведенные маркетинговые исследования показали, что на сегодняшний день минимальная ориентировочная стоимость составляет:

1. Седельный тягач (минимальная цена согласно маркетинговым исследованиям) **Цена с НДС – 305 992, 82 бел.руб/ед.**

2. Полуприцеп-панелевоз (перцепной) (минимальная цена согласно маркетинговым исследованиям) **Цена с НДС - 172 302,00 бел.руб/ед.**

7. ЗАГРУЗКА ПРИОБРЕТАЕМЫХ ТРАНСПОРТНЫХ СРЕДСТВ

Участком механизации ОАО «МИНСКИЙ ДОМОСТРОИТЕЛЬНЫЙ КОМБИНАТ» осуществляет перевозку железобетонных изделий на объекты строительства. В настоящее время парк техники Общества для перевозок ЖБИ составляет: 6 автопоездов (седельный тягач + полуприцеп «конус» и седельный тягач + полуприцеп «площадка»), в том числе 2 из них работают по системе «челнок».

Сложное финансовое положение в Обществе в последние годы не позволяло осуществить своевременное обновление автотранспорта для перевозки ЖБИ, что привело, в свою очередь, к сокращению парка и, как следствие, к необходимости привлечения к услугам для перевозки ЖБИ стороннего автотранспорта. Также на необходимость привлечения стороннего транспорта влияет рост объемов монтажа жилых домов и удаленность возводимых объектов.

Анализ потребности в автотранспорте для перевозок железобетонных изделий показал, что для обеспечения бесперебойной работы предприятия требуется приобретение в ближайшее время не менее:

- седельный тягач - 1 (одна) единица;
- полуприцеп - 3 (три) единиц.

Для приобретения данных транспортных средств необходимы инвестиции в размере:

$$305\,992,82 * 1 = 305\,992,82 \text{ BYN}$$

$$172\,302 * 3 = 516\,906,00 \text{ BYN}$$

ИТОГО: 822 898,82 белорусских рублей.

Справочно: в 2023-2024 годах заказчиками введено 57 628 м2 жилых домов серий ОАО «МИНСКИЙ ДОМОСТРОИТЕЛЬНЫЙ КОМБИНАТ», в том числе:

№ п/п	Наименование объектов	Заказчик	Площадь (м2)	Серия дома
1	ж д.№8 Сокол	УКС "Запад"	5690	ОКПМ
2	ж.д. со встроенной амбулаторией в пос. Сокол	ОАО "МДК"	10 475	ОКПМ
3	ж.д.по ул. Жуковского	ОАО "МДК"	20 900	КУБ
4	ж.д.по ул. Купревича	ОАО "МДК"	4 243	КУБ
5	ж д.№9 Сокол	УКС "Запад"	5690	ОКПМ
6	ж д.№7 Сокол	УКС "Запад"	5690	ОКПМ
7	ж д. по ул. 120-й Дивизии	УКСМГИ	4940	ОКПМ
		ИТОГО	57 628	

Загрузка планируемого к приобретению технологического а/транспорта подтверждается программой строительства на 2025 и последующие годы.

Жилые дома, планируемые к вводу в эксплуатацию в 2025 году:

№	Объект	Заказчик	Площадь	Серия
1	Ж.д. 8.5 Новая Околица	КУП УКС Минскоблсполкома	68,9	ОКПМ
2	Ж.д. 8.6 Новая Околица	КУП УКС Минскоблсполкома	68,9	ОКПМ
3	Ж.д. 10.9 Новая Околица	КУП УКС Минскоблсполкома	110,7	ОКПМ
4	Ж.д. 10.10 Новая Околица	КУП УКС Минскоблсполкома	110,7	ОКПМ
5	Ж.д. 10.13 Новая Околица	КУП УКС Минскоблсполкома	110,7	ОКПМ
6	Ж.д. 10.14 Новая Околица	КУП УКС Минскоблсполкома	110,7	ОКПМ
7	ж.д. по ул. Купревича	ОАО «МДК»	11 152	КУБ
8	ж.д. 37 Боровая	КЛБ	5240	ОКПМ
		ИТОГО	16972,6	

Жилые дома, запланированные на 2026-2030гг.:

Объект	Площадь (м2)	Планируемые сроки реализации (годы/м2)				
		2026	2027	2028	2029	2030
Застройка Масюковщины. Ж.д. 18 по г/п	9 000		6 550	2450		
Застройка Масюковщины. Ж.д. 19 по г/п	9 000			9000		
Застройка Масюковщины. Ж.д. 3 по г/п	9 100				9100	
Застройка Масюковщины. Ж.д. 23 по г/п	9 100					9100
Ж.д. №25 по г/п по ул. Серова	6 050	6 050				
Ж.д.№3 по г/п в районе ул. Гурского	9 400	9 400				
Ж.д.№4 по г/п в районе ул. Гурского	11 600		11 600			
Ж.д.№1 по г/п в районе ул. Гурского	9 000			6 750	2 250	
Ж.д.№2 по г/п в районе ул. Гурского	11 600				11 600	
Жукова -Разинской. Ж.д. №1 по г/п	9 100					9100
Жукова -Разинской. Ж.д. №2 по г/п	9 000				7 850	1150
Общежитиепо ул. Семашко	6 800					6800
Ж.д. по ул. Купревича	9 000				9 000	
Ж.д. №1.1 по ул. Вышелесского	18 300	5 650	12 650			
Ж.д. №1.2 по ул. Вышелесского	14 000			14 000		
Ж.д №1 в границах ул.Скрипникова, ул. Одинцова	9 000					9000
Ж.д №2 в границах ул.Скрипникова, ул. Одинцова	9 000				4 000	5000
Застройка по ул. К.Минина	43 150			9 000	9 000	25150
Итого	211 200	21 100	30 800	41 200	52 800	65 300

Вывод: Учитывая увеличение объемов строительства жилья производства ОАО «МИНСКИЙ ДОМОСТРОИТЕЛЬНЫЙ КОМБИНАТ» на 2025 и последующие годы, загрузка планируемой к приобретению техники будет обеспечена на долгосрочную перспективу.

8. РАСЧЕТ СРОКОВ ОКУПАЕМОСТИ И ЭКОНОМИЧЕСКОГО ЭФФЕКТА ОТ ПРИОБРЕТЕНИЯ АВТОПОЕЗДОВ ДЛЯ ПЕРЕВОЗКИ ЖБИ

Расчет периода окупаемости:

Стоимость тягача по результатам маркетингового исследования:

за 1 шт: 305 992,82 рублей с НДС

Стоимость прицепа по результатам маркетингового исследования:

за 1 шт: 172 302 рублей с НДС за 3 шт: 516 906,00 рублей с НДС

Таблица 1 Период окупаемости (2 смены=16 часов)

№п/п	Наименование статей затрат	на 1м/ч, руб (без НДС)
1	Сумма экономического эффекта, полученная за счет привлечения резерва монтажа и обеспечения собственным тягачем*	178899,84
2	Стоимость тягача, руб (без НДС)	254994,02
3	Стоимость прицепа, руб. (без НДС) 3 шт	430755,00
4	Итого стоимость тягача с 3-мя прицепами	685749,02
5	Простой период окупаемости, лет**	3,83

*- см. табл. 2.3 .

** - стр. 4/стр.1

Расчет экономического эффекта за год

Таблица 2.1. Стоимость затрат 1 м/ч собственного тягача с прицепом (расчет произведен исходя из сложившейся в настоящее время структуры расходов участка механизации ОАО «МИНСКИЙ ДОМОСТРОИТЕЛЬНЫЙ КОМБИНАТ» без учета расхода топлива с экипажем).

№п/п	Наименование статей затрат	на 1м/ч
1	Заработная плата водителя	14,91
2	Отчисления на соц. страх	5,07
3	Отчисления в БГС	0,07
5	Общепроизводственные расходы	17,89
6	Общехозяйственные расходы	1,93
7	Итого стоимости затрат 1 м/ч	39,87

Таблица 2.2 Расчет экономического эффекта за м/ч

Наименование показателя	Приобретаемый автопоезд	Арендный тягач с прицепом	Экономический эффект, руб
Затраты на 1 м/ч руб (без НДС)	39,87	$70,2 \times 1,2^* = 84,24$	44,37

* - коэффициент приведения стоимости до автопоезда свыше 20т (табл.2.2.3). Рассчитан с учетом отсутствия на рынке услуг по предоставлению перевозки ж.б. изделий «челноками» грузоподъемностью свыше 20тн.

Таблица 2.2.1 Стоимость тягачей

№ п/п	Наименование	Стоимость за 1 шт, руб (без НДС)
1	Автомобиль МАЗ 643028 (свыше 20т)	254 994,02
2	Автомобиль МАЗ 5440 (свыше 10т)	186 295,00

Таблица 2.2.2 Стоимости прицепов

Наименование	№ п/п	Стоимость за 1 шт, руб (без НДС)	Стоимость за 3 шт, руб (без НДС)
Прицеп (свыше 20т)	1	143 585,00	430 755,00
Прицеп (свыше 10т)	2	125 000,00	375 000,00

Таблица 2.2.3 Расчет стоимости автопоезда

№ п/п	Наименование	Расчет стоимости автопоезда, руб (без НДС)	Стоимость автопоезда, руб (без НДС)
1	Автомобиль МАЗ 643028 + 3 прицепа (свыше 20т)	$254994,02 + 430 755,00$	685 749,02
2	Автомобиль МАЗ 5440 + 3 прицепа (свыше 10т)	$186 295,00 + 375 000,00$	561 295,00
Кoeff. приведения стоимости до автопоезда свыше 20т			1,2

Таблица 2.3 Расчет экономического эффекта за период (расчет осуществлен с учетом нормативного месячного фонда рабочего времени)

Наименование показателя	Расчет	Экономический эффект, руб
Экономический эффект за 1 мес	$\text{ЭЭ м/ч} \times 21 \text{д} \times 16 \text{ часов}$	14 908,32
Экономический эффект за 12 мес	$\text{ЭЭ мес} \times 12 \text{мес}$	178 899,84

Справочно: Расчетная норма рабочего времени установлена 16 часов в сутки исходя из:

- загрузки технологического а/транспорта по доставке железобетонных изделий на монтаж в соответствии с технологией монтажа объектов;
- технологического времени для регламентного технического обслуживания и текущего ремонта а/транспорта и прицепов;
- режима труда и отдыха водителей технологического а/транспорта.

Расчет снижения затрат

При расчете экономического эффекта (ЭЭ) необходимо учитывать, что аренда тягача с прицепом предполагает его работу по методу «седельного тягача» (1 тягач + 1 прицеп). Приобретаемое оборудование участку механизации Общества планируется использовать по методу «челнока» (1 тягач + 3 перецепляемых прицепа).

Таблица 3.1 Расчет норматива времени на 1 рейс

Расчет выполнен исходя среднего времени в пути с учетом географии строительства объектов в г. Минске и проведенной фотографии рабочего дня при осуществлении погрузочно-разгрузочных работ аналогичных единиц техники.

Наименование техники	Время погрузки	Время пути (17 км)	Время разгрузки	Итого за рейс	Кол-во рейсов за 16 часов
седельный тягач (тягач+прицеп)	60 мин	1ч,40 мин	60 мин	3 ч. 40мин	4
челнок (тягач+3 прицепа)	20 мин	1ч.40 мин	20 мин	2 ч. 20 мин	7 (6,85)*

*- с учетом завершения технологического цикла, принимаем 7 рейсов (для завершения работ имеется возможность организации сверхурочного времени работы)

Таблица 3.2. Расчет грузоподъемности за месяц

Наименование техники	Грузоподъемность, тн	Кол-во тн за месяц	Формула расчет
седельный тягач (тягач+прицеп)	20	1680	$20\text{тн} \cdot 21\text{день} \cdot 4\text{ рейса}$ (табл. 3.1.)
челнок (тягач+3 прицепа)	20	2940	$20\text{тн} \cdot 21\text{день} \cdot 7\text{ рейсов}$ (табл. 3.1.)

Таблица 3.3,1 Срок перевозки дополнительного объема ЖБИ

№ п/п	Наименование техники	Дополнительный объем ЖБИ (табл. 3.2. стр.2- стр.1), тн	Грузоподъемность, тн	Кол-во рейсов за 16 часов (данные из табл. 3.1.), рейс	Объем перевозки в день (гр.4*гр.5), тн	Кол-во дней на перевозку (гр3/гр6), дней
1	2	3	4	5	6	7
1	Арендный автопоезд (седельный, 20т)	1260	20	4	80	15,75
2	Закупаемый автопоезд (челнок, 20т)	1260	20	7	140	9

Таблица 3.3.2 Стоимость перевозки дополнительного объема ЖБИ за год

№ п/п	Наименование техники	Стоимость затрат на м/ч, руб	Срок перевозки, дней	Стоимость перевозки за месяц		Стоимость перевозки за год
				Формула расчёта	руб	руб
1	2	3	4	5	6	7
1	Арендный автопоезд (седельный, 20т)	84,24 (табл. 2.2)	округл. 16 (15,75)	гр.3*гр.4*16 час	21565,44	258785,28
2	Закупаемый автопоезд (челнок, 20т)	39,87 (табл.2.1)	9	гр.3*гр.4*16 час	5741,28	68895,36

Таблица 3.3.3 Снижение затрат на 1 единицу техники

№ п/п	Наименование техники	Данные	Стоимость за год, руб
1	2	3	4
1	Арендный автопоезд (седельный, 20т)	табл.3.3.2 гр.7 стр.1	258785,28
2	Закупаемый автопоезд (челнок, 20т)	табл.3.2.2 гр.7 стр.2	68895,36
3	Снижение затрат	стр.1-стр2	189889,92

Загрузка приобретаемой техники на период окупаемости по годам

№ пп	Наименование показателя	2025	2026	2027	2028	2029	2030
1	Объем СМР ОАО «МДК», тыс.-руб.	14 167	24824	36235	48471	62118	76824
2	Планируемый объем ввода, м2	11733	21100	30800	41200	52800	65300
3	Необходимый объем м/ч для перевозки сборного железобетона, м/ч	5189	9331	13621	18220	23350	28878
4	Дополнительный объем м/ч для перевозки сборного железобетона, м/ч (по сравнению с 2024г), м/ч	-	4142	4290	4599	5130	5528
5	Потребность в приобретении (найме) дополнительного количества а/транспорта (по сравнению с 2024г), ед	-	1	1	1	1	1

Справочно:

** - потребность рассчитана исходя из режима работы а/транспорта 16ч в сутки, 253рабочих дня в году (стр.4:253дня :16 часов).*

Планируемый рост объемов вводимого жилья потребует наращивание парка технологического а/транспорта для перевозки железобетонных изделий по 1 ед. ежегодно.

Приобретение технологического а/транспорта позволит увеличить объем перевозимых железобетонных изделий собственными силами, что будет способствовать выполнению «Программы строительства жилья для граждан, нуждающихся в улучшении жилищных условий (в том числе многодетных семей) по г. Минску» на 2025 и последующие годы, а также позволит снизить

уровень затрат (при вводе в эксплуатацию приобретаемых основных средств).

Справочно: Планируемый срок ввода в эксплуатацию - IV квартал 2025г., учитывая срок изготовления и поставки техники (180 кал. дней от предоплаты)

Информация по ОАО «МИНСКИЙ ДОМОСТРОИТЕЛЬНЫЙ КОМБИНАТ».

К сожалению, фактический коэффициент текущей ликвидности управления по последним отчетным данным (на 01.10.2024) ниже нормативного значения: норматив по отрасли 1,2, факт 0,97. С учетом реализации полного комплекса мер по стабилизации финансового состояния управления, в том числе положительного эффекта от приобретения полуприцепов, планируется улучшить фактическое значения коэффициента и приблизить к нормативному.

1. Коэффициент оборачиваемости основных средств является показателем эффективности использования основных средств, характеризующим какой объем выручки от реализации продукции, товаров, работ, услуг зарабатывает общество с 1 рубля вложенных основных средств. Чем выше данный показатель, тем эффективнее используются основные средства.

2. Коэффициент текущей ликвидности является показателем платежеспособности и характеризует способность общества рассчитываться по своим текущим обязательствам.

Из-за острого дефицита собственных оборотных средств по причине возврата дольщикам по расторгнутым договорам по жилому дому по ул.Купревича данный коэффициент длительное время оставался на уровне ниже нормативного.

В связи с уменьшением в 1 полугодии 2024г. краткосрочных обязательств путем направления средств уставного фонда на расчеты по ним значение показателя достигло нормативное.

Коэффициент текущей ликвидности сохраняется на уровне не ниже норматива не менее 1,2.

3. Показатель рентабельности продаж. Рентабельность продаж прогнозируется с 2026г. на уровне 3-3,1%.

4. Коэффициент износа основных средств - один из важнейших показателей, способных отразить степень износа оборудования, помогает в

определении сроков ремонта и модернизации оборудования, а также способствует принятию решения о полной замене производственных мощностей. Является противоположным коэффициенту годности основных средств. Чем ниже значение, тем лучше.

Приобретение техники снижает данный коэффициент с 0,69 в 2024г. до 0,65 в 2025 году. Из-за начисления амортизационных отчислений по приобретаемой технике в последующих периодах данный показатель будет расти.

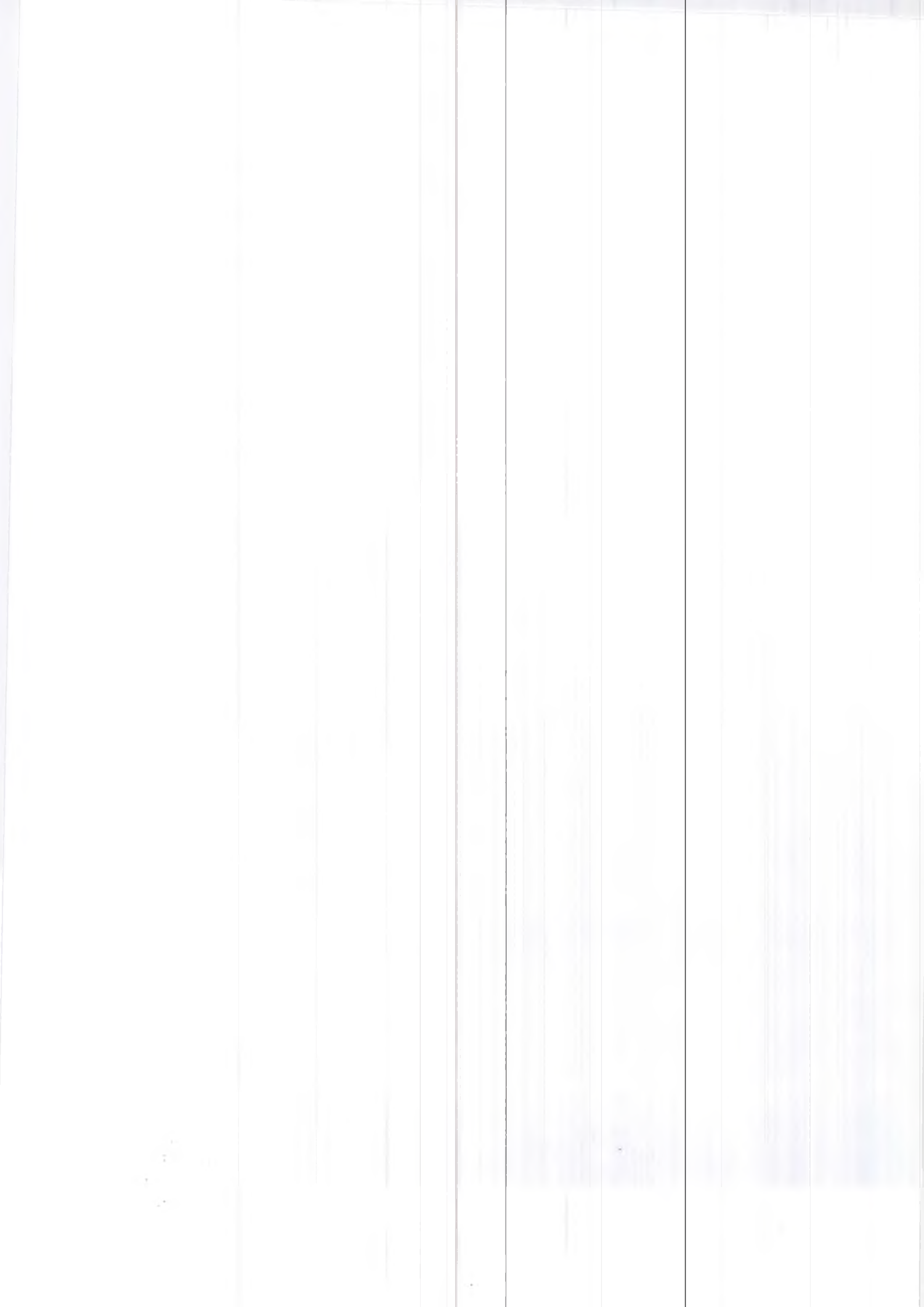
5. Снижение затрат на производство и реализацию продукции (работ, услуг) в абсолютных величинах при вводе в эксплуатацию приобретенных основных средств составит в 2025 году – 15,8 тыс.руб., в последующие периоды – 189,9 тыс.руб.

6. Окупаемость проекта по приобретению автопоезда составит 3,83года.

Оказание финансовой поддержки Минским городским внебюджетным фондом развития строительной отрасли в условиях тяжелого финансового состояния и острого дефицита собственных оборотных средств позволит ОАО «Минский домостроительный комбинат» осуществить техническое переоснащение транспортных средств, а также высвободить ресурсы для других не менее важных дорогостоящих инвестиций.

**Критерии оценки проекта по 2030 год включительно
ОАО "Минский домостроительный комбинат"**

	Наименование показателя	Факт 2024 год	Ожидаемый 2025 год		Ожидаемый 2026 год с учетом приобретения тягоча и прицепов	Ожидаемый 2027 год с учетом приобретения тягоча и прицепов	Ожидаемый 2028 год с учетом приобретения тягоча и прицепов	Ожидаемый 2029 год с учетом приобретения тягоча и прицепов	Ожидаемый 2030 год с учетом приобретения тягоча и прицепов	Нормативное значение показателя
			без учета приобретения тягоча и прицепов	с учетом приобретения тягоча и прицепов						
1	Коэффициент оборачиваемости основных средств	1,63	1,16	1,11	1,18	1,73	2,33	2,98	3,68	x
2	Коэффициент текущей ликвидности	3,1	1	1,2	1,2	1,21	1,21	1,21	1,21	>1,2
3	Рентабельность продаж, %	8,3	1	0,5	1,1	1,5	1,5	1,5	1,5	x
4	Коэффициент износа основных средств	0,69	0,68	0,65	0,67	0,68	0,69	0,69	0,7	x
5	Снижение затрат на производство и реализацию продукции (работ, услуг) в абсолютных величинах при вводе в эксплуатацию приобретаемых основных средств, тыс.руб.	x	x	15,8	189,9	189,9	189,9	189,9	189,9	x
6	Простой период окупаемости приобретения универсальной стандовой линии						3,83 лет			



ПРИЛОЖЕНИЕ

«УТВЕРЖДАЮ»

Директор
ОАО «Минский
домостроительный комбинат»
О.С. Семененко

« » 2025г

Справка о проведении маркетинговых исследований

г. Минск, ул. Пономаренко, 43

«18» июля 2025 года

11ч. 00 мин.

1. Предмет маркетинговых исследований: изучение конъюнктуры рынка по закупке седельный тягач бх4 для ОАО «Минский домостроительный комбинат».
2. Настоящая процедура маркетинговых исследований проводится в соответствии с Порядком, утвержденным приказом №99 от 14.03.2024г.
3. Наименование предмета закупки: седельный тягач бх4 для ОАО «Минский домостроительный комбинат» в количестве 1 штук.
4. Ориентировочная стоимость составляет 290 526,00 белорусских рублей с НДС (BYN).
5. Источники получения сведений о предмете исследования: запрос по изучению конъюнктуры рынка направлены посредством электронной почты следующим организациям: ОДО «ВТК КАМАЗавто», ООО «Сельхоз-Маркет», ООО «ПарадАвто», ООО «Белтракэндбас», ООО «ТПК Белдозер», ООО «АльянсМашинери», ОАО «МАЗ-управляющая компания холдинга «Белавтомаз».
6. Результаты маркетинговых исследований приведены в таблице №1:

Таблица 1

№ п/п	Наименование участника, наименование товара	Стоимость предложения, руб. (с НДС)	Условия оплаты	Срок поставки
1	ОДО «ВТК КАМАЗавто» Седельный тягач КАМАЗ-65116	225 000, 00 бел. руб. с НДС	70% предоплата, 30% по уведомлению о готовности товара	15 рабочих дней
2	ООО «Сельхоз-Маркет» Тягач SHACMAN SX4258Y3334	115000 долларов США 337 686,00 бел. руб. с НДС	100% предоплата	5 календарных дней
3	ООО «ПарадАвто» Седельный тягач КАМАЗ-65116	5 940 000,00 рос. руб с НДС 222 173, 82 бел. руб. с НДС	По согласованию	100 календарных дней с даты внесения авансового платежа
4	ОАО «МАЗ» – управляющая компания холдинга «Белавтомаз» МАЗ-643028-8579-013	305 992,82 бел. руб. с НДС	50% предоплата в течении 10 календарных дней, остальные 50% по увед. о готовности товара	180 календарных дней с даты внесения 50% предоплаты

*- по курсу НБ РБ на 18.07.2024 – 1 USD = 2,9364 BYN

** - по курсу НБ РБ на 18.07.2025 – 100 RUB = 3,7403 BYN

7. Предложения были проанализированы на предмет соответствия техническим требованиям, указанным в технико-экономическом задании, результаты которого приведены в таблице 2:

Таблица 2



АДСРЫТАЕ АКЦЫЯНЕРНАЕ ТАВАРЫСТВА
«МІНСКІ ДОМАБУДАЎНІЧЫ
КАМБІНАТ»
(ААТ «МІНСКІ ДОМАБУДАЎНІЧЫ
КАМБІНАТ»)
вул. Панамарэнкі, 43, 220015, г.Мінск
тэл./факс/прыёмная(+375 17) 256-99-47
E-mail: info@minskdsk.by
IBAN BY66BARB30129641100100000000
BIC BARBY2X
ААТ «БЕЛАГРАПРОМБАНК», пр. Жукова, 3, г.Мінск
УНП 100258980, АКПА 01279754

12.07.2015 № 26/2556

На № _____ ад _____

ОТКРЫТОЕ АКЦИОНЕРНОЕ ОБЩЕСТВО
«МИНСКИЙ ДОМОСТРОИТЕЛЬНЫЙ
КОМБИНАТ»
(ОАО «МИНСКИЙ ДОМОСТРОИТЕЛЬНЫЙ
КОМБИНАТ»)
ул. Пономаренко, 43, 220015, г.Минск
тел./факс/приёмная (+375 17) 256-99-47
E-mail: info@minskdsk.by
IBAN BY66BARB30129641100100000000
BIC BARBY2X
ОАО «БЕЛАГРОПРОМБАНК», пр. Жукова, 3, г. Минск
УНН 100258980, ОКПО 01279754

Руководителю предприятия
(по списку)

ИЗВЕЩЕНИЕ (ПРИГЛАШЕНИЕ) О ПРОВЕДЕНИИ МАРКЕТИНГОВЫХ ИССЛЕДОВАНИЙ

ОАО «Минский домостроительный комбинат» г.Минск, ул. Пономаренко, 43, приглашает Вашу организацию принять участие в процедуре маркетинговых исследований.

Реквизиты организатора процедуры маркетинговых исследований: ул. Пономаренко, 43, 220015, г. Минск, Банковские реквизиты: Р/с BY66BARB30129641100100000000 в ОАО «Белгпромпромбанк» (г.Минск, пр-т Жукова, 3; BIC банка BARBY2X) станция назначения – Минск-Северный Бел. Жд., код 140102 код предприятия 0309. УНН 100258980 ОКПО 01279754.

Предмет маркетинговых исследований: седельный тягач бх4 (с гидробортом) для ОАО «Минский домостроительный комбинат».

Требования к товару:

- Товар новый, не бывший в употреблении;
- Количество товара – 1 единица;
- комплектность поставки: седельный тягач, одобрение на ТС, инструкция (руководство) по эксплуатации на русском языке, сервисная книжка с отметкой о предпродажной подготовке.

Описание технических, технологических, конструктивных и иных характеристик и показателей закупаемого товара:

№ п/п	Наименование параметра	Значение параметра
1	Техническая допустимая общая масса автопоезда, кг	Не менее 60 000
2	Технически допустимая общая масса, кг	Не менее 30 000
3	Масса, приходящаяся на опрно-седельное устройство, кг	Не менее 20 000
4	Колесная формула	6х4
5	Двигатель	Дизельный, экологический класс не ниже Евро-5
6	Мощность, кВт	Не менее 400
7	Максимальный крутящий момент, Нм	Не менее 200
8	Топливный бак, литров	Не менее 400
9	Число передач КП	Не менее 16
10	Размерность шин	315/80 R22.5
11	Система гидроотбора мощности	Объём гидробака не менее 130 литров
12	Тип кабины	Большая (со спальным местом)
13	Задняя подвеска	Многолистовая со стабилизатором

Срок гарантии: не менее 24 месяцев или не менее 80 000 км.

Срок поставки товара: не более 200 календарных дней с момента первоначального платежа.

Условия поставки товара: не более 200 календарных дней с момента первоначального платежа.

Условия поставки: самовывоз силами Покупателя со склада Поставщика (г.Минск).

Условия оплаты: предпочтительно по факту поставки.

Источник финансирования: лизинговые средства.

Ориентировочная стоимость закупаемого товара: 290 526,00 BYN за единицу.

Цена предложения должна быть указана с учетом всех затрат, налогов, пошлин, сборов, акцизов, таможенной очистки, в рублях (BYN). Сравнение цен в рублях (BYN).

Консультации и справки по проведению маркетинговых исследований предоставляет начальник Отдела комплектации и снабжения Судник Александр Станиславович +375 17 377 94 53, mdksnab@mail.ru по техническим вопросам – Дудкевич Дмитрий Владимирович +37529 1779091.

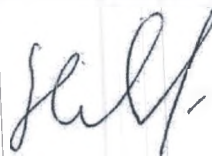
В составе пакета документов необходимо предоставить:

- коммерческое предложение, оформленное на фирменном бланке организации-участника за подписью руководителя;
- подробное описание технических характеристик техники;
- свидетельство о государственной регистрации юридического лица;
- сертификат продукции собственного производства;
- документы, подтверждающие полномочия участника на реализацию товаров соответствии с договором (соглашением) с их производителем (договор поручения, доверенность и др.) в случае, если участником будут предлагаться товары, не произведенные им (копия дилерского договора).

Приём предложений проводится – до 12.00 15.07.2025года на e-mail: mdksnab@mail.ru

Заказчик может, по своему усмотрению перенести окончательную дату подачи предложений на более поздний срок, внося поправки в приглашение.

Заместитель председателя конкурсной комиссии



Якимов И.П.

26 Судник А.С.
+375173779453

ОДО «ВТК КАМАЗавто»

21 год на рынке РБ

Официальный дилер ПАО «КАМАЗ» в Республике Беларусь
Юридический адрес: 220004, г. Минск, ул. К. Цеткин, 51, пом. № 9Б-2
Почтовый адрес: 220004, г. Минск, а/я 63
Тел./факс +375 (17) 377-47-41(42,43,44) www.kamazauto.by
р/с BY37BLBB3012019055761600 001 в Дирекции
ОАО «Белинвестбанк»
по г. Минску и Минской области, код BLBBVY2X
УНП 190557616

Сервисный центр: г. Минск, ул. Железнодорожная, 23
Тел./факс +375 (17) 226 33 94, 256 02 74



ВТК КАМАЗ АВТО

Коммерческое предложение

ОДО «ВТК КАМАЗавто», являющееся с 2004 года официальным дилером ПАО «КАМАЗ» в Республике Беларусь по поставке и обслуживанию автомобилей марки «КАМАЗ», предлагает осуществить поставку в адрес Вашей организации:



Наименование Товара	Кол-во, ед.	Цена, за единицу без НДС, бел. руб.	НДС (20%) за ед-цу, бел. руб.	Цена за единицу с НДС, бел. руб.
Седелный тягач КАМАЗ-65116 с гидроробором	1	187 500,00	37 500,00	225 000,00

Условия оплаты:

- 70% предоплата.
- 30% по уведомлению о готовности к отгрузке со стоянки в г. Минске.
- Или по договоренности сторон.
- Возможно приобретение автомобиля по любой лизинговой/кредитной банковской программе.

Срок поставки на стоянку в г. Минске:

15 рабочих дней.

Условия поставки:

Самовывоз со стоянки поставщика по адресу: г. Минск, ул. Железнодорожная, 23.

Гарантия:

ОДО «ВТК КАМАЗавто» предоставляет гарантию:
- на автомобиль КАМАЗ-65116: 24 месяца или 100 000 км пробега.

ОДО «ВТК КАМАЗавто» имеет Сервисный центр категории «А» по обслуживанию автомобилей марки КАМАЗ, аттестованный заводом-изготовителем ПАО «КАМАЗ» и сертифицированный Госстандартом Республики Беларусь. См. Приложение 1.

Гарантийное, послегарантийное обслуживание и ремонт автомобилей марки КАМАЗ осуществляются на фирменном сервисном центре по адресу: г. Минск, ул. Железнодорожная, 23.

Дополнительно сообщаем, что настоящее коммерческое предложение не является офертой и не обязывает ОДО «ВТК КАМАЗавто» к заключению сделки.

Контактное лицо: ведущий специалист по продажам Басалкевич Юрий Александрович.
Моб. тел.: +375-29-682-63-27
E-mail: y.basalkevich@kamazauto.by

Коммерческое предложение ООО «Сельхоз-Маркет»

Тягач SHACMAN SX4258Y3334 2023 год



Колесная формула:
6x4

Модель кабины:
X6000

Допустимая полная масса прицепа, кг:
42 000

Нагрузка на ССУ, кг:
20 000

Высота седла, мм:
1207±20

Емкость топливного бака, л:
780

Максимальная скорость, км/ч:
110

Клиренс, мм:
240

Минимальный радиус разворота, м:
24

Максимальный преодолеваемый уклон, %:
38

Распределение полной массы на переднюю ось, кг:
7 300 MAN

Распределение полной массы на заднюю ось, кг:
13 000 MAN

Габариты, мм (ДхШхВ):
6825×2490×3640

Колесная база, мм.:
3800

Шины:
бескамерные шины двускатная ошиновка

Название двигателя:
WEICHAI WP13.550E501 (550 л.с.) турбина BorgWarner

Производитель двигателя:
Weichai

Тип двигателя:
Дизельный с турбонаддувом, топливная система BOSCH(common rail)

Количество цилиндров / Расположение:
6 цилиндров

Рабочий объем, см³:
12540

Экологический стандарт:
Евро-5

Система охлаждения:
Жидкостная

КПП:
12TX2421TD

Тип коробки передач:
12 ступенчатая с адаптивным автоматическим переключением

Кол-во передач:
Вперед — 12. назад — 2

Марка коробки передач
ТрахопZF12TX2421TD а
в томатическая, 12 + 2 с р
ет ардером. передаточное
чи сло 2.846 Ретардер + Г
орн ый тормоз



陕西重型汽车进出口有限公司
SHAANXI HEAVY DUTY AUTOMOBILE IMPORT & EXPORT CO., LTD

经销商授权证书

Сертификат

официального дилера

№ BY-01

兹确认白俄罗斯 Selkhoz-Market LLC 为陕西汽车集团有限责任公司正式经销商，
经销 SHACMAN 品牌车辆并提供服务。本证书有效期限：2025 年 01 月 01 日至 2025 年
12 月 31 日。

Настоящий Сертификат подтверждает, что компания ООО «Сельхоз-Маркет» (РБ, 224004, г. Брест, ул. Л-та Рябцева, 92. УНП: 291511721) является официальным дилером
SHAANXI AUTOMOBILE GROUP CO., LTD по продаже и обслуживанию
автомобильной техники произведенной под торговой маркой «SHACMAN».

Срок действия настоящего Сертификата: 01.01.2025-31.12.2025.

Shaanxi Automobile Group Co., Ltd

Shaanxi Heavy Duty Automobile Import & Export Co., Ltd

Директор: Tian Qichang

中国西安经济技术开发区泾渭工业园 Jing Wei Industrial Park, Xi'an Economic & Technological Development Zone, Shaanxi, P.R. China
邮编PC: 710200 电话Tel: (86)-(29)-86956001/02/03/04/05 传真Fax: (86)-(29)-86956916 86956916 82526758



ParadaAuto

ООО «ПарадАвто»

Юридический адрес: 222519, Минская обл., г. Борисов, ул. Днепровская, 58-36.

Почтовый адрес: 220024, г. Минск, ул. Стебенева, 20В.

Отдел продаж автомобилей: +375 (17) 336-22-55

Отдел запасных частей: +375 (17) 336-99-22

Отдел сервиса: +375 (17) 336-33-44

УНП 690389791

р/счет: BY31SLAN30125806300000100000 в ЗАО Банк ВТБ (Беларусь)

юр. адрес банка: 220007, г. Минск, ул. Московская, д. 14. BIC/ SWIFT: SLAN BY22

www.paradavto.by



**KAMAZ
ЦЕНТР**

Исх.№ Б/Н от 14.07.2025г.

ОАО «Минский домостроительный
КОМБИНАТ»

КОММЕРЧЕСКОЕ ПРЕДЛОЖЕНИЕ

ООО «ПарадАвто», официальный дилер ПАО «КАМАЗ», предлагает к поставке седельные тягачи КАМАЗ-65116.

№ п/п	Наименование товара	Ед. изм.	Кол-во	Стоимость товара без НДС в RUB	Ставка НДС %	Стоимость товара с НДС в RUB
1	Седельный тягач КАМАЗ-65116 с гидроотбором	шт	1	4 950 000,00	20	5 940 000,00

*Цена предложения включает: стоимость товара, транспортные расходы, уплату таможенных пошлин, налогов и сборов связанных с поставкой товара, а также все необходимые платежи согласно законодательству Республики Беларусь. Товар поставляется с полным пакетом документов, необходимых для регистрации в органах ГАИ Республики Беларусь. Оплата осуществляется в белорусских рублях по курсу НБРБ на дату перечисления денежных средств на расчетный счет Продавца.

Условия оплаты: по согласованию. Возможен лизинг.

Условия поставки: самовывоз со склада Поставщика в г.Борисов, ул. Днепровская, 58

Срок поставки товара: 100 календарных дней с даты внесения авансового платежа. Возможна досрочная поставка.

Срок действия ценового предложения: 5 календарных дней.

Гарантийное обслуживание: на КАМАЗ 65116 в течение 24 месяцев или 100 000 км пробега.

Гарантийное обслуживание автомобилей «КАМАЗ» осуществляется на сервисном центре категории «А» по обслуживанию автомобилей КАМАЗ, аттестованном ПАО «КАМАЗ» и сертифицированном Госстандартом Республики Беларусь, квалифицированным техническим персоналом ООО «КМ ГРУП» по адресам:

- г. Борисов, ул.Днепровская, 58;

- Минская обл., Минский р-н, д.Обчак (пересечение дорог М1 и М4);

График работы сервисного центра:

Понедельник - пятница с 8.00 до 17.00. В случае производственной необходимости СТО работает до 20.00 по будням и в выходные дни.

Кроме того, ООО «ПарадАвто» осуществляет сервисное обслуживание, проведение ТО и ремонт в гарантийный и послегарантийный период 2-мя выездными бригадами Сертифицированного сервисного центра ООО «КМ ГРУП» по предварительной заявке в рабочие и в выходные дни.

Специалист по продажам

Д.А. Редько

Контактное лицо: Дмитрий Редько,

E-mail: d.redko@kamaz-center.by

Тел. 8-017-336-22-55;

www.paradavto.by

8-029-621-34-85

ТЕХНИЧЕСКИЕ ХАРАКТЕРИСТИКИ КАМАЗ-65116**ВЕСОВЫЕ ПАРАМЕТРЫ И НАГРУЗКИ**

Нагрузка на седельно-спальное устройство, кг	15500
Полная масса а/м, кг	22850
нагрузка на заднюю тележку, кг	17800
нагрузка на переднюю ось, кг	5050
Полная масса автопоезда, кг	37850
Полная масса полуприцепа, кг	30500
Снаряженная масса, кг	7275
нагрузка на задний мост, кг	3675
нагрузка на переднюю ось, кг	3600

ДВИГАТЕЛЬ

Модель двигателя	КАМАЗ 667.511-300 (=Cummins ISB6.7E5 300) (Евро-5)
Тип двигателя	дизельный с турбонаддувом, с промежуточным охлаждением наддувочного воздуха
Макс. полезный крутящий момент, Нм (кгсм)	1087 (111)
при частоте вращения коленчатого вала, об/мин	1300
Максимальная полезная мощность, кВт (л.с.)	215 (292)
при частоте вращения коленчатого вала, об/мин	2500
Рабочий объем, л	6,7
Расположение и число цилиндров	рядное, 6
Топливо	дизельное
Предпусковой подогреватель двигателя	есть

КОРОБКА ПЕРЕДАЧ

Модель КП	ZF КАМА 1310Т0
Тип	механическая, 9-ступенчатая

ГЛАВНАЯ ПЕРЕДАЧА

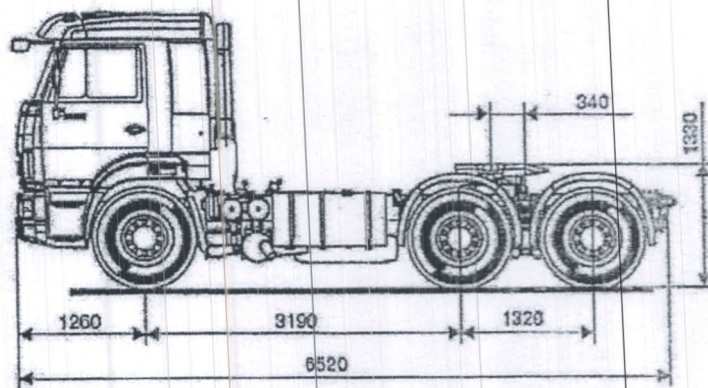
Передачное отношение	5,94
----------------------	------

КАБИНА

www.paradavto.by

Исполнение	КАМАЗ, с одним спальным местом
Тип кабины	расположенная над двигателем
КОЛЕСА И ШИНЫ	
Размер обода	7,5-22,5 или 8,25-22,5
Тип колес	дисковые
Тип шин	радиальные, бескамерные
Шины	11R22,5
СЕДЕЛЬНО-СЦЕПНОЕ УСТРОЙСТВО	
Высота ССУ, мм при снаряженной массе	1330
Диаметр сцепного шкворня, мм	50,8 (2")
Тип ССУ	с 2-мя степенями свободы, литое
СИСТЕМА ВЫПУСКА И НЕЙТРАЛИЗАЦИИ	
Бак с нейтрализующей жидкостью	есть
Тип	глушитель, совмещенный с нейтрализатором
СИСТЕМА ПИТАНИЯ	
Вместимость топливного бака, л	350
СЦЕПЛЕНИЕ	
Привод	гидравлический с пневмоусилителем
Тип	однодисковое, диафрагменное
ЗАДНИЕ МОСТЫ	
Модель	КАМАЗ
Подвеска	Рессорно-балансирная

Гидроотбор



Контактное лицо: Дмитрий Редько,
E-mail: d.redko@kamaz-center.by
Тел. 8-017-336-22-55;
8-029-621-34-85

www.paradavto.by

Адкрытае акцыянернае таварыства
«МІНСКІ АўТАМАБІЛЬНЫ ЗАВОД»-
існуючая кампанія холдынгу
«БЕЛАўТАМАЗ»(ААТ «МАЗ»-
існуючая кампанія холдынгу
«БЕЛАўТАМАЗ»)



Стрытае акцыянернае абшчэства
«МІНСКІ АўТАМАБІЛЬНЫ ЗАВОД»-
існуючая кампанія холдынгу
«БЕЛАўТАМАЗ»(ОАО «МАЗ»-
існуючая кампанія холдынгу
«БЕЛАўТАМАЗ»)

УПРАВЛЕННЕ ПРОДАЖУ ГРУЗАВОЙ ТЭХНІКІ У
РЭСПУБЛІКУ БЕЛАРУСЬ, РФ І УКРАЇНУ

УПРАВЛЕНИЕ ПРОДАЖ ГРУЗОВОЙ ТЕХНИКИ В
РЕСПУБЛИКУ БЕЛАРУСЬ, РФ И УКРАИНУ

220021, г.Мінск, вул.Сацыялістычная, 2
Тел.: (+375-17) 217-93-89, 217-95-35
Факс: (+375-17) 217-92-05
e-mail: rb@maz.by

220021, г.Мінск, ул.Соцыялістычная, 2
Тел.: (+375-17) 217-93-89, 217-95-35
Факс: (+375-17) 217-92-05
www.maz.by

«17» 07 2025 № 158-1-11/4693

ОАО "МИНСКИЙ ДОМОСТРОИТЕЛЬНЫЙ КОМБИНАТ"

Сообщаем Вам о возможности изготовления и поставки следующей автомобильной техники производства ОАО «МАЗ» - управляющая компания холдинга «БЕЛАВТОМАЗ» по ценам, действующим на 17.07.2025:

Автомобиль МАЗ-643028-8579-013

Стоимость за одну единицу товара – 305 992,80 BYN с НДС

Седелный тягач с гидроотбором, колесная формула 6x4, БМВК 12Д6.430Е5 (дизельный с турбонаддувом, 6-цилиндровый, рядный, мощность кВт (л.с.) 315 (428), евро 5, максимальный крутящий момент 2 060 Н·м), КПМ механическая 16-ти ступенчатая, высота ССУ 1380 мм, ССУ – 3,5 дюйма, технически допустимая масса автопоезда 75 000 кг, технически допустимая максимальная масса 33 150 кг, масса автомобиля в снаряженном состоянии 10 550 кг, масса, приходящаяся на опорно-сцепное устройство 22 600 кг, двигатель топливный бак 500 л, шины размерности 315/80R22.5, передняя подвеска рессорная, задняя подвеска рессорно-балансирная, оборудована АБС и противобуксовочной системой, тормозные механизмы барабанного типа, кабина большая с низкой крышей (2-х местная, 1 спальное место), электропакет, спидометр.

Товар требует изготовления.

Цена указана в рублях НБ РБ с учетом НДС 20% на условиях поставки «склад Продавца» за единицу товара.

Условия оплаты: - 50% предварительная оплата в течение 10 календарных дней от даты заключения контракта, остаток стоимости оплачивается в течение 10 календарных дней от даты письменного уведомления о готовности товара.

Срок изготовления товара: в течение 180 календарных дней от даты зачисления 50% предоплаты на расчетный счет Продавца. *Допускается досрочное изготовление автотехники.*

Срок поставки товара: в течение 10 дней от даты зачисления 100% предоплаты на расчетный счет Продавца при условии письменного уведомления о готовности товара к отгрузке.

Однако в случае задержки поставки техники по причине несвоевременного исполнения (отказа от исполнения) обязательств поставщиком комплектующих (запасных частей) или наступления иных обстоятельств, не зависящих от ОАО «МАЗ» - управляющая компания холдинга «БЕЛАВТОМАЗ», Общество вправе в одностороннем внесудебном порядке изменить контракт (договор) и по своему выбору: увеличить срок поставки автотехники и/или внести изменение в ее комплектацию с сохранением первоначальной цены контракта. О наступлении указанных обстоятельств и изменении соответствующих условий контракта (договора) с указанием причин таких изменений ОАО «МАЗ» - управляющая компания холдинга «БЕЛАВТОМАЗ» будет извещать дополнительно.

Условия поставки товара: отгрузка товара осуществляется силами Продавца в г. Минск. Продавец оформляет необходимые документы. Доставка товара осуществляется самовывозом.

Реализация автотехники «МАЗ» возможна через все лизинговые организации Республики Беларусь.

Обращаю ваше внимание, что реализация автотехники ОАО «МАЗ» также возможна по государственной программе в соответствии с Указом Президента Республики Беларусь от 02.04.2015 №146 «О финансировании закупки современной техники и оборудования» через лизинговые организации ОАО «Промгазлизинг» и ООО «АСБ Лизинг».

Сведения носят справочный характер. Компания оставляет за собой право на опечатки и внесение изменений.

Для получения более подробной информации по условиям оформления кредита или лизинга следует обращаться в лизинговые компании или банки Республики Беларусь.

Кроме того, автомобильную технику можно приобрести в рамках партнерской программы «МОСТ» с ОАО «АСБ Беларусбанк» и программы «ШиреКруг» с ОАО «Белагропромбанк». Для уточнения условий реализации и стоимости автотехники по программам следует обращаться в отдел реализации.

Сервисное обслуживание проводится на сервисных центрах в Республике Беларусь, контактные телефоны и адреса, которых указаны на сайте www.maz.by.

Гарантийный срок составляет 24 месяца с даты ввода Товара в эксплуатацию (даты первой регистрации, но не позднее 4 (четырёх) месяцев с даты отгрузки Товара), при условии, что пробег за этот период не превысил 200 000 км.

Гарантийные обязательства на перечисленные выше модели указываются в сервисной книжке на каждую единицу продукции.

Реализация автотехники на территории Республики Беларусь осуществляется ОАО «МАЗ» - управляющей компанией холдинга «БЕЛАВТОМАЗ» самостоятельно, дилерская сеть отсутствует.

По вопросам приобретения техники необходимо обращаться в отдел реализации автотехники в РБ по тел.: (+37517) 217-23-22, 217-25-22, 217-93-89.

Контактное лицо – сотрудник отдела продаж грузовой техники в Республику Беларусь, Галобурда Ксения Александровна, тел. (+37517) 217-25-22, (+37544) 5956110, (+37529) 5577751, факс: 217-92-05, E-mail: rb@maz.by.

Благодарим за проявленный интерес к автотехнике производства ОАО «МАЗ».

Надеемся на взаимовыгодное сотрудничество между нашими предприятиями.

Срок действия коммерческого предложения – по 01.08.2025.

Начальник отдела реализации
автотехники в Республику Беларусь
управления продаж грузовой техники
в Республику Беларусь, РФ и Украину



М.В.Иванова

Сведения носят ознакомительный характер. Компания оставляет за собой право на опечатки и внесение изменений.

2

ДОКЛАДНАЯ ЗАПИСКА

18.07.2025

г. Минск

Заместителю председателя

конкурсной комиссии

Якимову И.П.

и.о. главного механика

Дудкевич Д.В.

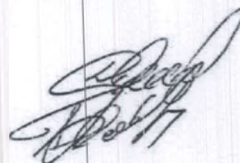
О рассмотрении информации

Соответствие техническим требованиям, указанным в технико-экономическом задании приведены в таблице:

№	Полное наименование участника	Соответствие/ несоответствие	Замечания
1	ОДО «ВТК КАМАЗавто» Седелный тягач КАМАЗ 65116 (РФ)	Не соответствует	Максимально полезная мощность двигателя ниже 400 кВт (215), что негативно отразится на работе тягача при полной загрузке полуприцепа
2	ООО «Сельхоз-Маркет» Седелный тягач SX4258Y3334 (Китай)	Соответствует	
3	ООО «ПарадАвто» Седелный тягач КАМАЗ 65116 (РФ)	Не соответствует	Максимально полезная мощность двигателя ниже 400 кВт (215), что негативно отразится на работе тягача при полной загрузке полуприцепа
4	ООО «МАЗ - управляющая компания холдинга «БЕЛАВТОМАЗ» Седелный тягач МАЗ-643028-8579- 012 (РБ)	Соответствует	

И.о. главного механика а

И.о. начальника УМ



Д.В. Дудкевич

П.Н. Балицкий

«УТВЕРЖДАЮ»

Директор
ОАО

«Минский
домостроительный комбинат»

О.С. Семененко

«__» ____ 2025г

Справка
о проведении маркетинговых исследований

г. Минск, ул. Пономаренко, 43

«18» июля 2025 года

11ч. 05 мин.

1. Предмет маркетинговых исследований: изучение конъюнктуры рынка по закупке полуприцепа-панелевоза для перевозки железобетонных изделий для ОАО «Минский домостроительный комбинат».
2. Настоящая процедура маркетинговых исследований проводится в соответствии с Порядком, утвержденным приказом №99 от 14.03.2024г.
3. Наименование предмета закупки: полуприцепа-панелевоза для перевозки железобетонных изделий для ОАО «Минский домостроительный комбинат» в количестве 3 штук.
4. Ориентировочная стоимость составляет 594 773,94 белорусских рублей с НДС (BYN).
5. Источники получения сведений о предмете исследования, запрос по изучению конъюнктуры рынка направлены посредством электронной почты следующим организациям: ЧПГУП «Дикий мед», УЧПП «Стройремавто», ООО «Спецавтоматика».
6. Результаты маркетинговых исследований приведены в таблице №1:

Таблица 1

№ п/п	Наименование участника, наименование товара	Стоимость предложения, руб. (с НДС)	Условия оплаты	Срок поставки
1	ООО «Спецавтотехника» Полуприцеп SAT197	792000,00 бел. руб. с НДС	65% предоплата, 35% по уведомлению о готовности товара	150 календарных дней
2	УЧПП «Стройремавто» Полуприцеп АПС 554201 (комплектация 187)	516906,00 бел. руб. с НДС	Согласно условий лизинга	170 календарных дней

7. Предложения были проанализированы на предмет соответствия техническим требованиям, указанным в технико-экономическом задании, результаты которого приведены в таблице 2:

Таблица 2

№ п/п	Наименование участника, наименование товара	Соответствие/ несоответствие	Замечание
1	ООО «Спецавтотехника» Полуприцеп SAT197	Не соответствует	Отсутствуют гидравлические
2	УЧПП «Стройремавто» Полуприцеп АПС 554201 (комплектация 187)	соответствует	

Приложения:

1. Предложение ОДО «ВТК КАМАЗавто» б/н от 14.07.2025 в 1 экз.
2. Предложение ООО «Сельхоз-Маркет» б/н от 14.07.2025 в 1 экз.
3. Заключение



**АДКРЫТАЕ АКЦЫЯНЕРНАЕ ТАВАРЫСТВА
«МІНСКІ ДОМАБУДАЎНІЧЫ
КАМБІНАТ»**

**(ААТ «МІНСКІ ДОМАБУДАЎНІЧЫ
КАМБІНАТ»)**

вул. Панамарэнкі, 43, 220015, г. Мінск
тэл./факс/прыёмная (+375 17) 256-99-47
E-mail: info@minskdsk.by

IBAN BY66BARB30129641100100000000
BIC BARBY2XX

ААТ «БЕЛАГРАПРАМБАНК», пр. Жукова, 3, г. Мінск
УНП 100258980, АКПА 01279754

12.04.2025 № 26/2554

На № _____ ад _____

**ОТКРЫТОЕ АКЦИОНЕРНОЕ ОБЩЕСТВО
«МИНСКИЙ ДОМОСТРОИТЕЛЬНЫЙ
КОМБИНАТ»**

**(ОАО «МИНСКИЙ ДОМОСТРОИТЕЛЬНЫЙ
КОМБИНАТ»)**

ул. Пономаренко, 43, 220015, г. Минск
тел./факс/приёмная (+375 17) 256-99-47
E-mail: info@minskdsk.by

IBAN BY66BARB30129641100100000000
BIC BARBY2XX

ОАО «БЕЛАГРОПРОМБАНК», пр. Жукова, 3, г. Минск
УНН 100258980, ОКПО 01279754

Руководителю предприятия
(по списку)

**ИЗВЕЩЕНИЕ (ПРИГЛАШЕНИЕ) О ПРОВЕДЕНИИ МАРКЕТИНГОВЫХ
ИССЛЕДОВАНИЙ**

ОАО «Минский домостроительный комбинат» г. Минск, ул. Пономаренко, 43, приглашает Вашу организацию принять участие в процедуре маркетинговых исследований.

Реквизиты организатора процедуры маркетинговых исследований: ул. Пономаренко, 43, 220015, г. Минск, Банковские реквизиты: Р/с BY66BARB30129641100100000000 в ОАО «Белгродпромбанк» (г. Минск, пр-т Жукова, 3; BIC банка BARBY2XX) станция назначения – Минск-Северный Бел. Жд., код 140102 код предприятия 0309. УНН 100258980 ОКПО 01279754.

Предмет маркетинговых исследований: полуприцеп-панелевоз для перевозки железобетонных изделий для ОАО «Минский домостроительный комбинат».

Требования к товару:

- Товар новый, не бывший в употреблении;
- Количество товара – 3 единица;
- комплектность поставки: полуприцеп-панелевоз, одобрение на ТС, инструкция (руководство) по эксплуатации на русском языке, сервисная книжка с отметкой о предпродажной подготовке.

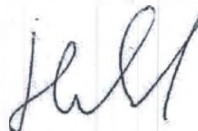
Описание технических, технологических, конструктивных и иных характеристик и показателей закупаемого товара:

№ п/п	Наименование параметра	Значение параметра
1	Тип рамы	Панелевоз
2	Вид техники	Полуприцеп
3	Количество осей	2
4	Ошиновка	Двухкатная
5	Грузоподъемность	Не менее 24 000
6	Дополнительное оборудование	Гидравлические опорные устройства
7	Борта/кузов	Железная ферма
8	Подвеска	Рессорно-балансирная
9	Запасные колеса, шт	1
10	Поворотная ось, шт	Нет
11	Подъемные оси, шт	Нет
12	Высота седельно-сцепного устройства, мм	1250-1350
13	Сцепной шкворень	2" ✓
14	Гидравлическая система	Привод от тягача
15	Уширители	Нет
16	Длина рабочей площадки, мм	Не менее 7400
17	На откидных столиках толщина прокладки, мм	50
18	Пневмооборудование	Двухконтурная система

Срок гарантии: не менее 12 месяцев или не менее 100 000 км.

Срок поставки товара: не более 200 календарных дней с момента первоначального платежа.
Условия поставки товара: не более 200 календарных дней с момента первоначального платежа.
Условия поставки: самовывоз силами Покупателя со склада Поставщика (г. Минск).
Условия оплаты: предпочтительно по факту поставки.
Источник финансирования: лизинговые средства.
Ориентировочная стоимость закупаемого товара: 594773,94 BYN с НДС (195257,98 BYN за единицу).
Цена предложения должна быть указана с учетом всех затрат, налогов, пошлин, сборов, акцизов, таможенной очистки, в рублях (BYN). Сравнение цен в рублях (BYN).
Консультации и справки по проведению маркетинговых исследований предоставляет начальник Отдела комплектации и снабжения Судник Александр Станиславович +375 17 377 94 53, mdksnab@mail.ru; по техническим вопросам – Дудкевич Дмитрий Владимирович +37529 1779091.
В составе пакета документов необходимо предоставить:
- коммерческое предложение, оформленное на фирменном бланке организации-участника за подписью руководителя;
- подробное описание технических характеристик техники;
- свидетельство о государственной регистрации юридического лица;
- сертификат продукции собственного производства;
- документы, подтверждающие полномочия участника на реализацию товаров соответствии с договором (соглашением) с их производителем (договор поручения, доверенность и др.) в случае, если участником будут предлагаться товары, не произведенные им (копия дилерского договора).
Приём предложений проводится – до 12.00 15.07.2025 года на e-mail: mdksnab@mail.ru
Заказчик может, по своему усмотрению перенести окончательную дату подачи предложений на более поздний срок, внося поправки в приглашение.

Заместитель председателя конкурсной комиссии



Якимов И.П.

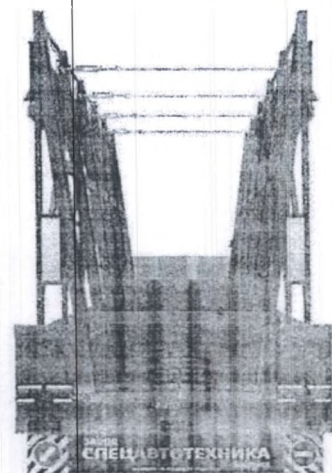
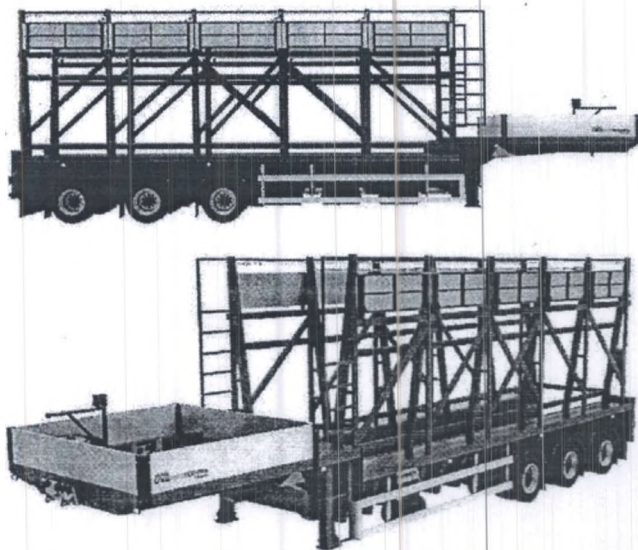
26 Судник А.С.
+375173779453

№ 190 Б от 15.07.2025 г.
На № _____ от _____

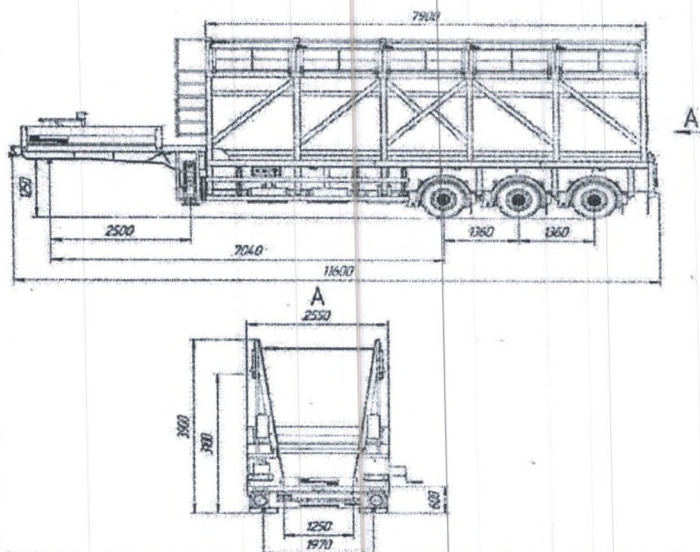
ОАО "Минский домостроительный комбинат"
220015, Республика Беларусь, г. Минск, ул.
Пономаренко, 43

Коммерческое предложение

ООО «Спецавтотехника» благодарит Вас за проявленный интерес к нашей продукции и имеет честь предоставить коммерческое предложение на поставку полуприцепа SAT197.



Полуприцеп SAT197 с фермой кассетного типа предназначен для перевозки железобетонных панелей высотой до 3400 мм, металлических, а также других грузов в пределах габарита и грузоподъемности полуприцепа.



Технические характеристики:	
Масса перевозимого груза, не более, кг	30 000
Снаряженная масса, не более, кг	8 500
Технически допустимая масса, не более, кг	38 500
Габаритные размеры прицепа, мм:	
- длина	11800
- длина грузовой платформы	7900
- ширина	2500
- высота	3900
Погрузочная высота, мм	600
Количество колес, шт.	12+1
Шины	235/75R17.5
Высота ССУ, мм	По согласованию
Соединитель ССУ, дюйм	2

Шасси, рама

- ✓ 3 оси
- ✓ Подвеска пневматического типа
- ✓ Рама полуприцепа сварная. Лонжероны двутаврового сечения.
- ✓ Опорное устройство двухскоростное с ручным односторонним приводом грузоподъемностью не менее 24 000 кг
- ✓ Сцепной шкворень (диаметр 2 дюйма)

Тормозная система

- ✓ Пневматический двухпроводный привод WABCO TEBS-E 2S/2M
- ✓ Тормозной механизм барабанного типа

Электросистема

- ✓ Однопроводная система

- ✓ Номинальное напряжение – 24В
- ✓ Освещение номерного знака
- ✓ Габаритные огни

Колеса

- ✓ Шины: 235/75R17,5
- ✓ Ошиновка – двускатная
- ✓ Количество колес: 12+1 запасное

Прочее оборудование

- ✓ Противооткатные упоры: пластиковые, 160 мм, 2 ед.
- ✓ Лестницы для подъема к откидывающимся площадкам.
- ✓ Откидывающиеся верхние площадки с двух сторон.
- ✓ Раздвижные упоры - 4 ед
- ✓ Съёмные напольные подставки под ЖБИ – 6 шт

Окраска

- ✓ Дробеструйная очистка всех стальных элементов перед окраской.
- ✓ Грунт антикоррозийный двухкомпонентный на основе эпоксидных смол.
- ✓ Окрашивание в два слоя двухкомпонентной, полиуретановой промышленной краской.

Условия поставки

- ✓ На условиях самовывоза, склад Продавца, г. Бобруйск

Цена:

- ✓ 264 000 (двести шестьдесят четыре тысячи) белорусских рублей с учетом НДС

Условия оплаты

- ✓ 65% предоплата, 35% - по письменному уведомлению о готовности товара к отгрузке

Срок изготовления

- ✓ В течение 150 календарных дней с даты получения предоплаты в размере 65%.
- ✓ Допускается досрочная поставка

Гарантия

- ✓ 24 месяца либо 100 000 пробега

Срок действия коммерческого предложения:

- ✓ Коммерческое предложение действует по 31.07.2025 года

Предложение носит исключительно информационный характер и не является публичной офертой.

«Сильному хозяину сильные прицепы»



УНИТАРНОЕ ЧАСТНОЕ
ПРОИЗВОДСТВЕННОЕ ПРЕДПРИЯТИЕ
«СТРОЙРЕМАВТО»



THE UNITARY PRIVATE
INDUSTRIAL ENTERPRISE
"STROYREMAUTO"

РЕСПУБЛИКА БЕЛАРУСЬ, 212015, Г.МОГИЛЕВ,
УЛЯНИЦКАЯ ВЗЕ,

ТЕЛ/ФАКС +375(222)60-12-99

ЭЛЕКТРОННАЯ ПОЧТА: STROYREMAUTO@MAIL.RU

УЛЯНИЦКАЯ СТ. 83Е,
МОГИЛЕВ, 212015, BELARUS

TEL/FAX +375(222)32-12-99

УНП 700208170, ОКПО 28311492, Р/С ВУ67BELB30121100970170226000 В ОАО «БАНК БЕЛВЭБ» Г.М.ДИНОК
БНК BELBY2X

Иск. № «б/п» от «15» июля 2025г.

ОАО «Минский домостроительный комбинат»

КОММЕРЧЕСКОЕ ПРЕДЛОЖЕНИЕ.

Наименование юридического лица: Унитарное частное производственное предприятие «Стройремавто»

Место нахождения юридического лица: 212015, РБ г.Могилев ул.Ямницкая 83Е;
УНП 700208170

Банковские реквизиты: р/с ВУ04РJSB3012021229100000933 в ОАО «Проторбанк» ОАО ЦБ 8 800
г.Могилев, ул.Первомайская, 63, ВИС RJSBВУ2Х.

Контактный телефон: +375 222 60-12-99 . +375 44 701 98 78.

Фамилия, имя, отчество контактного лица: Козловский Павел Николаевич.

№ п/п	Наименование и полные технические характеристики товара	Кол-во	Цена без НДС	Стоимость без НДС	НДС 20 %	Стоимость с НДС
1	Полуприцеп АПС 554201 (комплектация 187)	3	143 585,00	430 755,00	86 151,00	516 906,00

Срок поставки: 170 календарных дней.

Условия поставки: самовывоз по адресу г.Могилев, ул.Ямницкая 83Е

Условия оплаты: согласно договора лизинга

Год выпуска: 2025 год.

Производитель / страна происхождения товара: УЧПП «Стройремавто» Республика Беларусь.

Гарантия на продукцию: 24 месяца или 40 000 км пробега

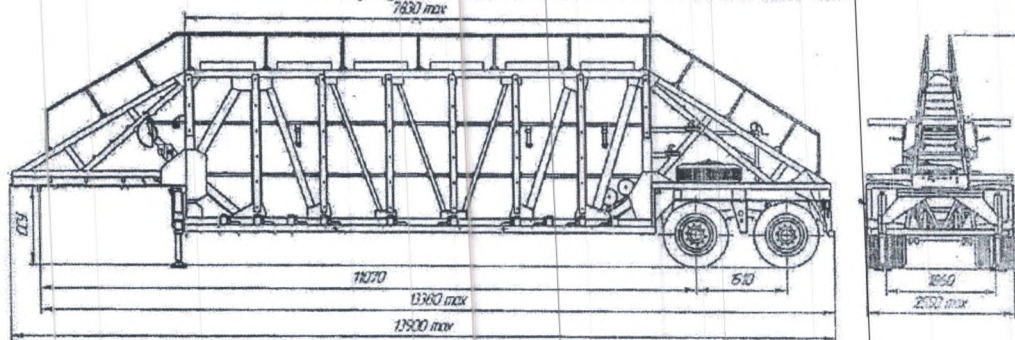
Срок действия предложения: до 29.08.2025.

Директор УЧПП «Стройремавто»



А.А. Макаревич

Полуприцеп АПС 554201 Комплектация 187



№	Параметры	
1	Масса перевозимого груза, кг	26 900
2	Масса снаряженного транспортного средства (не более), кг	7 800
3	Нагрузка на ССУ тягача, кг	14 700
4	Нагрузка на оси полуприцепа, кг	20 000
5	Высота ССУ, мм	1 300
6	Сцепной шкворень	2"
7	Количество осей/ колес + запасное, шт	2 / 8+1
8	Подвеска	Рессорная
9	Шины	315/80 R22,5
10	Тормозная система с ABS	
11	Стояночная	Привод от пружинных энергоаккумуляторов
12	Электрооборудование -24В	
13	Пневмооборудование	Двухконтурная система
14	Противооткатный упор, шт	2
15	Рабочая длина, мм	7 800
16	Габаритная длина полуприцепа, мм (не более)	13 900
17	Габаритная высота полуприцепа, мм (не более)	3 920
18	Рабочая высота, мм	2 600
19	Вертикальные деревянные бруски на всю рабочую высоту до опорной части	
20	Лебедка для подъема запасного колеса	
21	Опорные устройства гидравлические – 2шт (обеспечивают устойчивость груженого полуприцепа, с гидрозамками и быстросъемными соединениями). Управление опорными устройствами -через коробку от прицепа автомобиля-тягача, полуприцеп оборудован быстросъемными соединениями выведенными для подключения к тягачу	
22	Две лебедки для увязки груза с редуктором цилиндрического типа с храповым механизмом, и дополнительным страхованием барабана	
23	10 опорных площадок с резиновым покрытием на каждой стороне толщиной 50 мм	
24	Двойные откидные опоры с резиновым покрытием толщиной 50мм	10 пар на одной стороне
25	Увязочные страховочные цепи	4 комплекта
26	Дополнительно установлены два фонаря рабочего света в задней части полуприцепа с включением от заднего хода	
27	Защитное покрытие (цвет) прицепа: - нижний слой - верхний слой	- эпоксидная двухкомпонентная грунтовка - эмаль полиуретановая двухкомпонентная (синяя, RAL 5005)

Конструкция полуприцепа предусматривает эксплуатацию в следующих режимах:

- осуществление загрузки/разгрузки полуприцепа без сцепки с тягачом (удержание передней части полуприцепа только опорными устройствами)
- осуществление сцепки/расцепки загруженного полуприцепа с/от тягача
- осуществление загрузки/разгрузки полуприцепа в отцепленном от тягача состоянии;
- многократную ежедневную сцепку/расцепку полуприцепа с тягачом.

Продавец _____

Покупатель _____

ДОКЛАДНАЯ ЗАПИСКА

18.07.2025

г. Минск

Заместителю председателя
конкурсной комиссии

Якимову И.П.

и.о. главного механика

Дудкевич Д.В.

О рассмотрении информации

Соответствие техническим требованиям, указанным в технико-экономическом задании приведены в таблице:

№	Полное наименование участника	Соответствие/ несоответствие	Замечания
1	УЧП «Стройремавто» Полуприцеп АПС 554201 (комплектация 187) (РБ)	Соответствует	
2	ООО « Спецавтотехника» Полуприцеп SAT 197	Не соответствует	Отсутствуют гидравлические опорные устройства (аутригеры), позволяющие эксплуатировать по схеме «челнок» предлагаемых полуприцепов (что является наиболее существенным параметром)

И.о. главного механика

И.о. начальника УМ

Д.В. Дудкевич

П.Н. Балицкий