

**ОБРАМЛЕНИЯ ДВЕРЕЙ ШАХТЫ
ДОПОЛНЕНИЕ GLZ 00.00.007
К РУКОВОДСТВУ ПО МОНТАЖУ
MR/MRLGLZ 00.00.002 PM**

Содержание

Общие положения	2
Установка обрамлений.....	3
Установка уголков.....	3
Установка кронштейнов.....	3
Установка боковых обрамлений.....	5

Общие положения

Настоящий документ является дополнением к руководству по монтажу для выполнения монтажных работ по сборке и монтажу обрамлений дверей шахты производства ООО «Гомельский лифтовый завод».

Обрамления являются декоративной отделкой строительного проема и не входят в комплект дверей шахты.

Обрамления дверей шахты поставляются по заказу с комплектом крепежным для установки.

При заказе обрамлений необходимо заполнить «Обмерную карту проема ДШ» (Приложение А). Обрамления на объект поставляются маркированными в соответствии с картой.

Заделка пустот между порталом дверей шахты и обрамлением выполняется **ЗАКАЗЧИКОМ!**

1 Установка обрамлений

Обрамления устанавливают на уже собранные, закрепленные и отрегулированные порталы дверей шахты на завершающем этапе монтажа лифта согласно монтажному чертежу.

1.1 Установка уголков

На портале дверей шахты установить и закрепить уголки 1, 2 и 3 с помощью разрывных заклепок (рисунок 1).

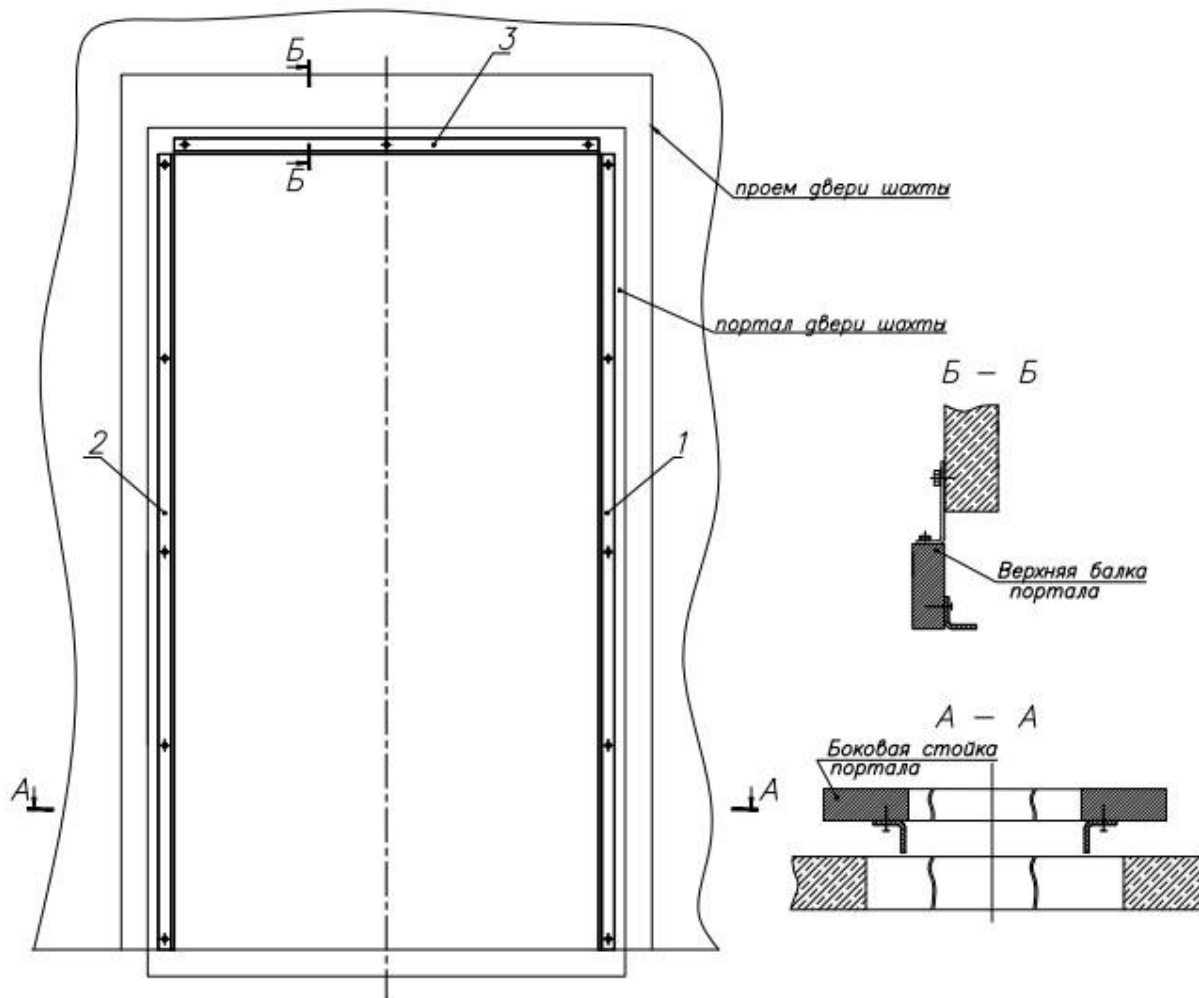


Рисунок 1 – Установка уголков для крепления обрамлений

1 - уголок боковой стойки; 2 - уголок боковой стойки; 3 – уголок верхний

1.2 Установка кронштейнов

Для установки кронштейнов необходимо к установленным уголкам на боковых стойках портала приставить боковые стойки обрамления и маркером отметить крайние точки расположения боковых стоек обрамления (рисунок 2).

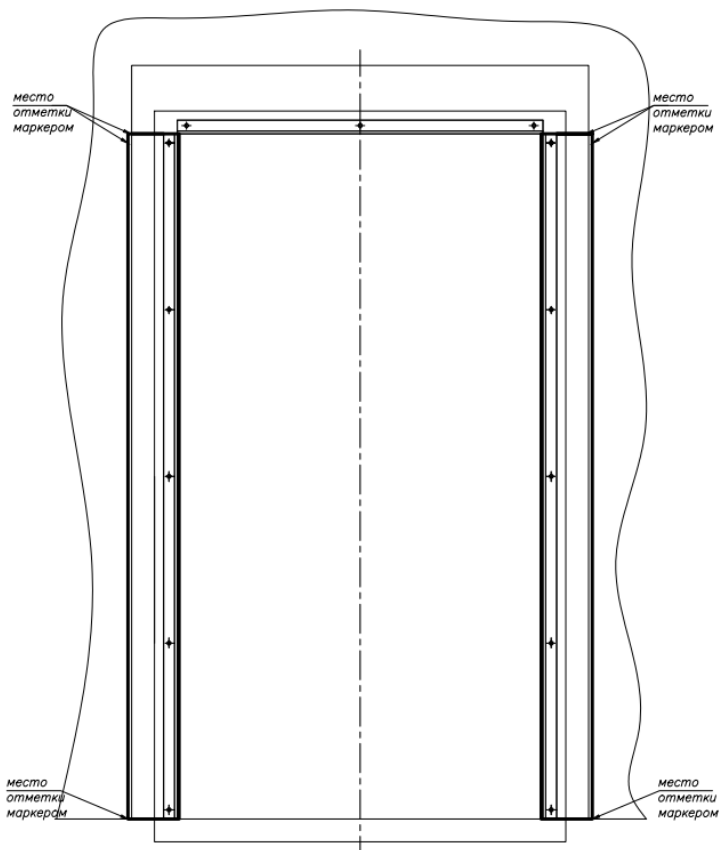


Рисунок 2 – Разметка установки кронштейнов крепления стоек обрaмления

Разметку для установки верхнего обрaмления выполнить аналогично (рисунок 3)

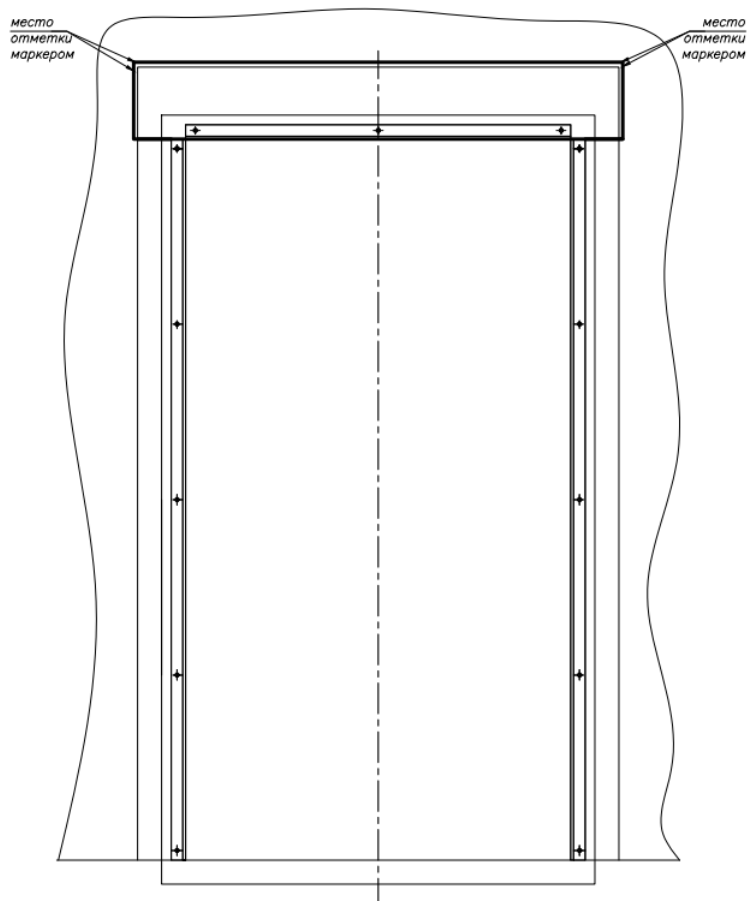


Рисунок 3 – Разметка установки кронштейнов крепления верхнего обрaмления

Установить четыре кронштейна для закрепления боковых стоек и верхней части обрамления по выполненной разметке при помощи дюбель-гвоздей (рисунок 4).

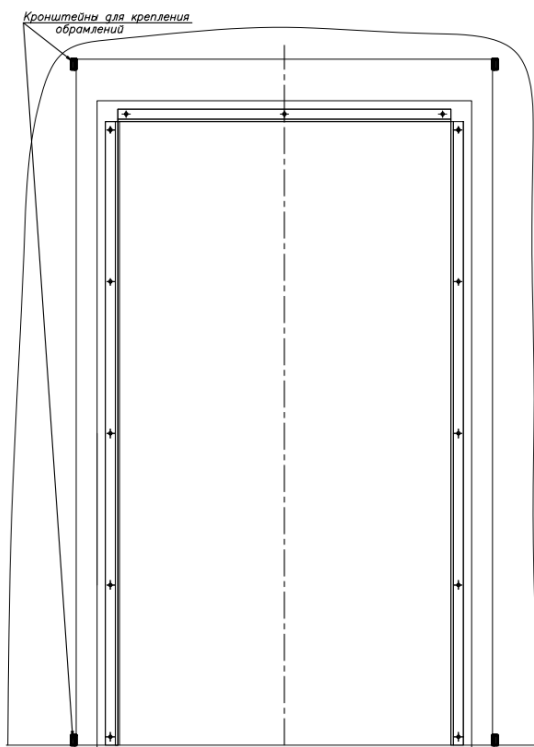


Рисунок 4 – Установка кронштейнов для закрепления обрамления дверей шахты

1.3 Установка боковых обрамлений

С помощью заклепок закрепить боковое обрамление к установленным уголкам на правой и левой стойках портала дверей шахты (рисунок 5).

Боковые поверхности должны быть параллельно установлены. Разность диагоналей установленных боковых стоек обрамления не более 3-5 мм.

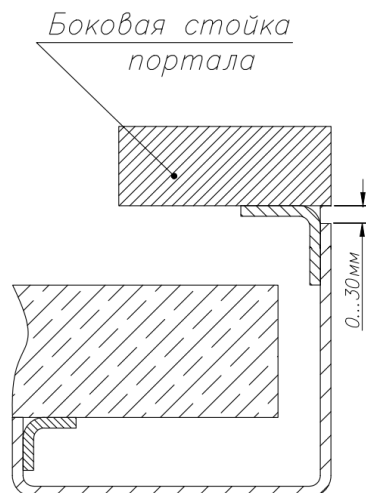


Рисунок 5 – Установка бокового обрамления

Установить верхнее обрамление и закрепить его заклепками в четырех точках к уголку (рисунок 6).



Рисунок 6 – Установка верхнего обрамления

С помощью заклепок закрепить боковые и верхнее обрамления к четырем кронштейнам (рисунок 7).

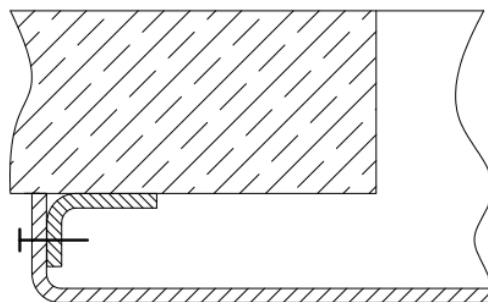


Рисунок 7 – Крепление обрамления к кронштейнам

При монтаже обрамлений лифта с противопожарными дверями шахты пустоты по периметру портала заделать раствором бетона. Пустоту по периметру проема дверей шахты заполнить материалом плотно и без пустот (рисунок 8). Зазор между стойками портала дверей шахты и передней стеной внутри шахты не допускается.

Зазор не допускается

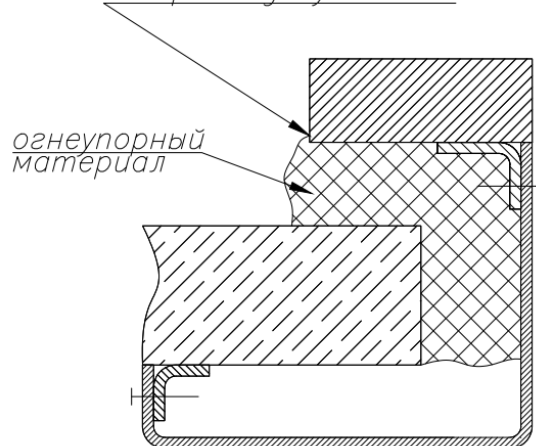


Рисунок 8 – Установка обрамлений противопожарных дверей

При расстоянии от ребра стойки портала до передней стены шахты более 20 мм допускается использовать щелевой экран из листовой стали для удержания наполнителя или раствора бетона. Для его установки один край экрана закрепить с помощью заклепок к portalу, а второй закрепить к стене дюбелями (рисунок 9).

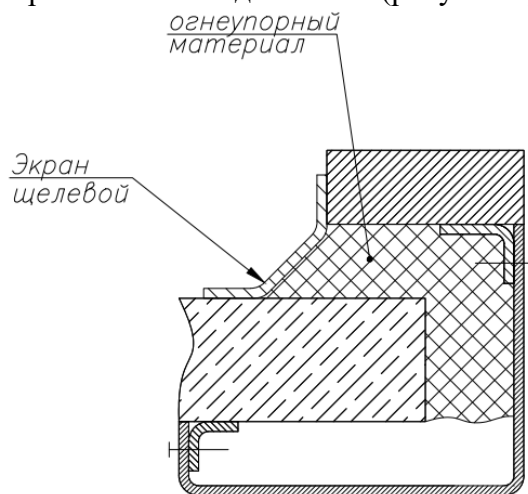


Рисунок 9 – Установка обрамлений противопожарных дверей со щелевым экраном

При отсутствии обрамлений, пустоты по периметру между строительным проемом и порталом двери шахты заделать раствором бетона. Зазор между стойками и верхней балкой портал и передней стенкой внутри шахты для противопожарных дверей не допускается (рисунок 10)

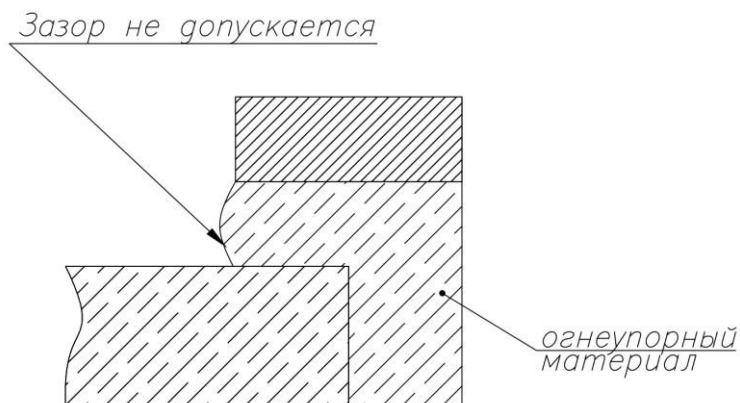


Рисунок 10 – Заделка строительного проема двери

ВНИМАНИЕ! Щелевые экраны заводом-изготовителем не изготавливаются и с лифтом не поставляются.